

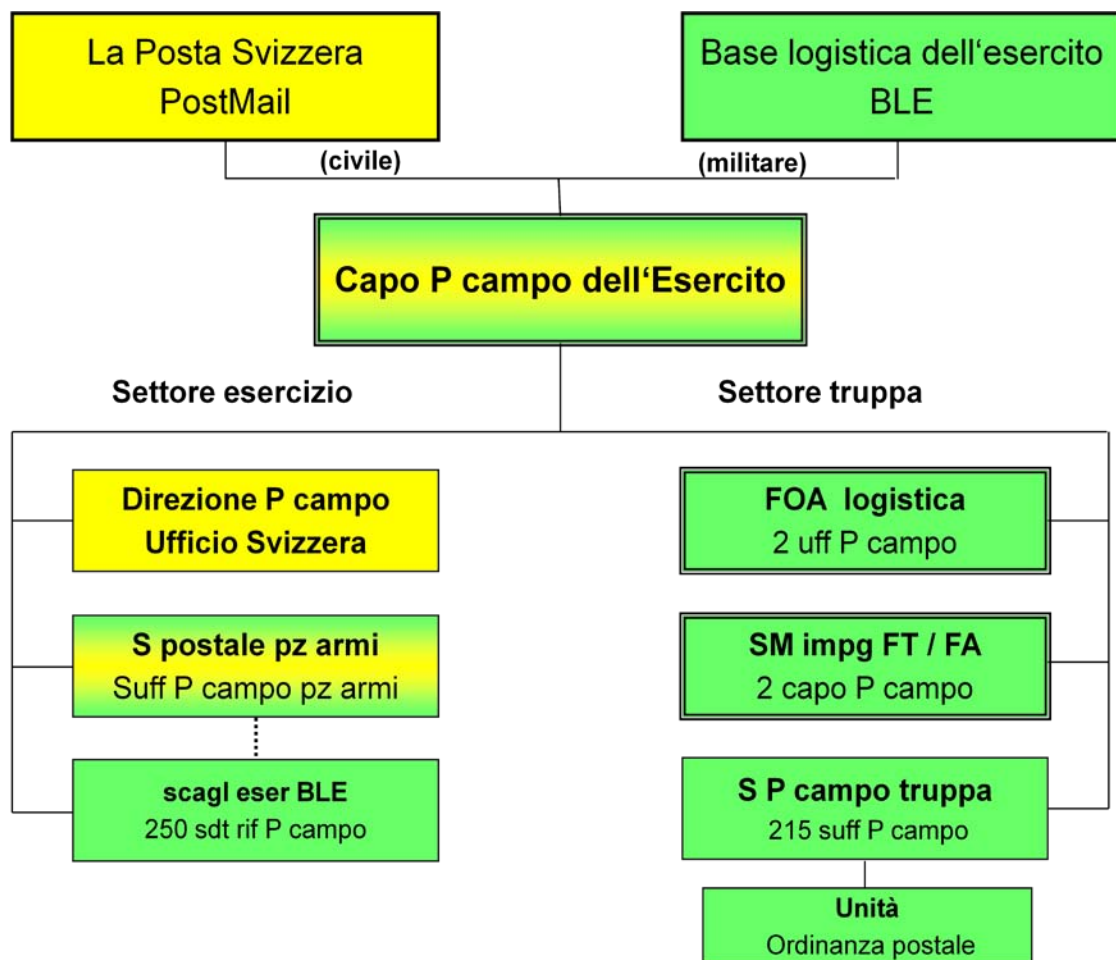
## La Posta da campo

### 1. Missioni

La Posta da campo

- assicura rifornimento ed evacuazione della Posta da campo presso le truppe
- organizza rifornimento ed evacuazione della Posta da campo per le truppe ingaggiate all'estero, per gli internati ed i prigionieri di guerra
- rende possibile i contatti telefonici con le truppe

### 2. Organizzazione tecnica e subordinati



Il Capo della Posta da campo dell'Esercito (Capo P campo dell'Esercito) dirige la Posta da campo e mantiene una stretta collaborazione tra Posta Svizzera ed Esercito.

### 3. L'Ufficio Svizzera

L'Ufficio Svizzera (UCH) rende possibile, nel rispetto di prescrizioni e disciplinando il mantenimento del segreto, i contatti telefonici con le truppe, comunicandone locazioni e numeri d'avviamento militare. Affinché l'Ufficio Svizzera possa svolgere tale missione, tutti gli organi di comando devono annunciare per tempo tutte le nuove locazioni e numeri di telefono.

#### **4. Sottufficiali P campo ed ordinanze postali**

I sottufficiali della Posta da campo di battaglione (suff P campo), organizzano il servizio postale in seno al proprio corpo. Ogni unità é assicurata dal servizio postale per mezzo di un milite qualificato e fidato, designato dal cdt; quest'ultimo esercita la funzione d'ordinanza postale (OP).

#### **5. Sottufficiale P campo della piazza d'armi**

Sulle 32 piazze d'armi, i sottufficiali della Posta da campo delle piazze d'armi (suff P campo pz armi) assicurano il servizio postale a scuola e corsi. Essi dirigono l'ufficio postale della caserma e sono responsabili dell'istruzione di Suff P campo e OP. Secondo il bisogno, i soldati del rifornimento che esercitano una professione presso la posta, posso essere impiegati quali suff P campo pz armi in qualità di personale d'esercizio.

#### **6. Servizio postale**

##### **6.1 Offerte di prestazione**

Durante l'istruzione, il servizio postale ha luogo una volta per giorno. Di regola, lettere e giornali vengono distribuiti durante la pausa pranzo, mentre la distribuzione dei pacchi avviene durante la cena.

##### **6.2 Data d'ordine**

I comandanti di corpo, truppa oppure unità indipendenti ricevono, dalla direzione della P campo, tutte le direttive de servizio postale. A seguito delle locazioni annunciate dalla truppa, la direzione P campo assegnerà la relativa base di rifornimento.

##### **6.3 Organizzazione**

Il Quartiermastro (Qm) regola in accordo con il suff P campo, l'organizzazione di rifornimento in seno al proprio battaglione/gruppo. Mentre Il furiere è il responsabile dell'organizzazione in seno alla propria unità. Inoltre la truppa organizza il trasporto degli invii in seno al proprio battaglione/gruppo.

##### **6.4 Registro degli avviamenti P campo**

Il registro degli avviamenti della Posta da campo prevede tutte le truppe in servizio (SM, unità, scuole e corsi). Gli invii postali destinati a militi in servizio sono diretti dal centro di smistamento della posta civile secondo le indicazioni raffiguranti nel libro d'avviamento della Posta da campo. Questo documento viene continuamente aggiornato.

#### **7. Particolarità della Posta da campo**

##### **7.1 Segreto Postale**

Il segreto postale é ugualmente garantito nel servizio militare

## 7.2 Indirizzo

L'indirizzo di invii militari in servizio é costituito dai seguenti elementi:

a) Indirizzi in campagna

Grado, Nome, Cognome	Sdt Mario Rossi
Designazione esatta dello SM , unità, o servizio da compiere	Cp gren 20/3
Militare + Numero d'avviamento militare	Militare 79216

b) Indirizzi presso caserme

Grado, Nome, Cognome	Recl Mario Bianchi
Indicazione della cp e della sez	Cp I, sez 2
Scuola, SM o unità o servizio da compiere	SR bl 21-1
Caserma	Caserma
CAP, Luogo	3609 Thun

## 7.3 Affrancazione di porto per invii militari

L'ordine postale del Capo della P campo dell'esercito ([www.feldpost.ch](http://www.feldpost.ch)) ragguaglia riguardo le particolarità "affrancazioni di porto militare"

### 7.3.1 Per i militari

Durante il servizio i militi beneficiano dell'affrancazione di porto per invii non iscritti del servizio interno fino a 5 Kg, inviati e ricevuti, riguardo affari personali.

Fuori dal servizio la franchigia di porto è applicabile per invii del servizio interno fino a 5Kg , inviati esclusivamente ad interesse di servizio (per esempio: avviso di cambiamento d'indirizzo, domanda di rinvio, ecc). Gli invii devo menzionare il grado, nome, cognome, incorporazione indirizzo del mittente e del destinatario, inclusa l'iscrizione "Affare militare".

### 7.3.2 Per comandi dell'esercito

Gli organi di comando militare ( ad esempio: cdt, med, furiere, ecc) beneficiano durante e fuori servizio della franchigia di porto per tutti gli invii militari del servizio interno fino a 30kg, compreso gli iscritti. Gli invii del servizio espresso e giornali indirizzati sono sottoposti a tassa. Gli invii devono menzionare la scritta "Affare militare", l'indicazione della funzione, incorporazione ed indirizzo del mittente, completo d'indirizzo del destinatario.

## 8. Influenza su la truppa

Ogni comandante di truppa riconosce che un servizio postale da campo assicurato ed affidabile contribuisce al buon morale dei soldati. Durante il servizio d'istruzione, in nessun caso il traffico postale deve essere ostacolato o interrotto.