



WAFFENPLATZ-BEFEHL FÜR DEN WAFFENPLATZ ANDERMATT

Stand 01.01.2023

Modul 31 10





Gliederungsverzeichnis

1 Allgemeines

WPA-A

Seite 08 – 30

2 Nutzungsvorschriften / Hausordnung

WPA-K

Seite 32 – 63

3 Sicherheit

WPA-SI

Seite 66 – 72

4 Schiessanlagen ausserhalb Wpl Andermatt

WPA-SPL

Seite 78 – 80



INHALTSVERZEICHNIS

1	Allgemeines	8
1.1	Grundlagen	8
1.2	Gültigkeit	8
1.3	Zweck	8
1.4	Personelle Organisation	8
1.4.1	Kommando Wpl Andermatt und Koordinationsabschnitt 31	8
1.4.2	Armeelogistikcenter Monteceneri / Aussenstelle Andermatt	8
1.4.3	Armeelogistikcenter Monteceneri, Vorortlager (VOL) Andermatt	9
1.5	Kompetenzregelung	9
1.5.1	Waffenplatzkommando (Weisung Kdt Heer vom 28.03.08)	9
1.5.2	Armeelogistikcenter Monteceneri, Aussenstelle Andermatt	10
1.5.3	Zuständigkeiten / Belegungskoordination	10
1.6	Sicherheit auf dem Waffenplatz	10
1.6.1	Wachtdienst	10
1.6.2	Umgang mit Waffen und Munition im Unterkunftsbereich	10
1.6.3	Massnahmen auf dem Wpl Andermatt für die Bedrohungsstufe "ALPHA"	11
1.6.3.1	Fahrzeuge	11
1.6.3.2	Schutz von Fz mit Mat (exkl besonders diebstahlgefährdetes u klassifiziertes)	11
1.6.3.3	Fahrzeuge mit Munition / Waffen / sensibles Material (bspw Funkgeräte)	11
1.6.3.4	Nicht benutzte Lokalitäten	11
1.6.3.5	Verhalten bei Brandausbruch	11
1.6.3.6	Lawinengefahr	12
1.6.3.7	Besondere Vorkommnisse	12
1.7	Fundgegenstände	12
1.8	Regionale und örtliche Besonderheiten	12
1.9	Ausgang, Kontrolle Verhalten der AdA in der Öffentlichkeit	12
1.9.1	Orientierung	12
1.9.2	Aufträge Kurs Kdt	13
1.9.3	Ausgangskontrolle	13
1.9.4	Aufträge	13
1.9.5	Kontrollen während dem Einrücken und der Entlassung während den Wochenendurlaube	13
1.9.6	Tenue	14
1.10	Sanitätsdienst und psychologisch-pädagogischer Dienst	14
1.11	Armeeeseelsorge	14
1.12	Verpflegungsdienst	14
1.12.1	Grundsätzliches	14
1.12.2	Betrieb	15
1.12.3	Unterstützung	15
1.12.4	Besonderes	15
1.13	Organisation Wpl – Feldpostdienst Andermatt	15
1.13.1	Grundlagen	15
1.13.2	Personelles	16
1.13.3	Organisation	16
1.13.4	Adressierung / Portofreiheit	16
1.13.5	Kasernenpostbüro	16
1.13.6	Militärische Portofreiheit	16
1.13.7	Postzustellung für Kdo	17
1.13.8	Postzustellung für AdA	17
1.13.9	Postrückschub	17
1.13.10	Orientierung der Truppe	17
1.13.11	Sendungen von privaten Kurierdiensten (UPS, DPD, DHL, etc.)	17



1.14	Vrk u Trsp D / Verkehrsvorschriften / Betriebsstoffe	17
1.14.1	Verkehrs- und Transportdienst (Vrk u Trsp D)	17
1.14.2	Verkehrsvorschriften	17
1.14.3	Unfälle	18
1.14.4	Land- und Sachschäden	18
1.14.5	Betriebsstoffe	18
1.15	Material- und Reparaturdienst	18
1.16	Munitionsdienst	19
1.17	Termine von Seiten der Truppe	19
1.18	Zusammenarbeit mit privaten und öffentlichen Stellen	19
1.18.1	Grundlagen	19
1.18.2	Information	19
1.18.3	Verkehr mit den Standort- und Anstössergemeinden, Behörden und Polizei	19
1.18.4	Behandlung von Reklamationen und Klagen	20
1.19	Schäden	20
1.20	Raumordnung und Umwelt (RU)	20
1.20.1	Grundlagen	20
1.20.2	Allgemeines	20
1.20.3	Abfallsteuerung	21
1.20.4	Verhalten der Trp auf Ausbildungs- und Übungsplätzen	22
1.20.5	Energie und Wasser	22
1.20.6	Lärm	22
1.20.7	Elektronische Plattformen	22
1.20.8	Raum- und Umwelt-Supporter Wpl Andermatt	22
1.20.9	Besonderheiten Wpl Andermatt	23
1.21	Verschiedenes	23
1.21.1	Kommunikation	23
1.21.2	Arrestanten	244
1.21.3	Helilandeplatz Wpl Andermatt	24
1.22	Schlussbestimmungen	24
1.22.1	Ersatz	24
1.22.2	Gültigkeit	24
1.23	Beilage 1: Waffenplatz-Organisation	25
1.24	Beilage 2: Adress-/Telefonverzeichnis	26
1.25	Beilage 3: Grundbefehl für den Sanitätsdienst	29
1.25.1	Gültigkeit	29
1.25.2	Aufgaben und Unterstellungsverhältnisse	29
1.25.3	Ablauf	29
1.25.4	Psychologisch-Pädagogischer Dienst der Armee (PPD A)	30
1.26	Beilage 4: Lieferantenverzeichnis	30
1.27	Beilage 5: Sonn- und allgemeine Feiertage	30
2	Nutzungsvorschriften / Hausordnung	32
2.1	Ansprechstellen	32
2.2	Rauchverbot	32
2.3	Drogen / Aufputschmittel	32
2.4	Halten von Haustieren	32
2.5	Aufenthaltsraum	32
2.6	Personensicherheit und Brandschutz	32



2.7	Verwendung der Gebäude und Ausrüstung	32
2.8	Zutritt zu den Zimmern	33
2.9	Ordnung und Sauberkeit	33
2.10	Wäscheaustausch	33
2.11	Bestellung / Zuweisung von Räumlichkeiten	33
2.11.1	Bestellung	33
2.11.2	Zuweisung	33
2.11.3	Übernahme / Rückgabe von Räumlichkeiten	34
2.12	Übernahme	34
2.12.1	Rückgabe	34
2.12.2	Reinigungs- und Kasernenmaterial	34
2.13	Verbindung zur LBA (Geb Betr Andermatt)	34
2.14	Sportanlagen, Mehrzweckhalle (MZH)	34
2.14.1	Zuteilung	34
2.14.2	Anlagen-Angebot	34
2.14.3	Bestellung / Benutzung	35
2.14.4	Besondere Bestimmungen MZH	35
2.15	Sponsoring, Werbung und das Angebot von Waren und Dienstleistungen	35
2.16	Hausierverbot	35
2.17	Parkplätze	35
2.17.1	Standorte	35
2.17.2	Privatparkplätze	36
2.18	Beilage 6: Übersichtsplan Waffenplatz Andermatt	37
2.19	Beilage 7: Übersichtsplan Ukft-Bereich Wpl Andermatt	38
2.20	Externe Unterkünfte	39
2.21	Beilage 8: Übersicht Ausbildungsräume / Büros	40
2.22	Beilage 9: Übersichtsplan Kaserne Altkirch, Andermatt	41
2.23	Beilage 10: Übersichtsplan Ausbildungs- und Magazingebäude 1	45
2.24	Beilage 11: Übersichtsplan Kaserne 2, Andermatt	46
2.25	Beilage 12: Übersichtsplan Kaserne 3, Andermatt	48
2.26	Beilage 13: Übersichtsplan Lehrgebäude	50
2.27	Beilage 14: Übersichtsplan Rossstall, Andermatt	51
2.28	Beilage 15: Übersichtsplan San Ambulatorium/Notspital, Andermatt	52
2.29	Beilage 16: Übersichtsplan Mehrzweckhalle, Andermatt	54
2.30	Beilage 17: Weisungen für die Bestellung und Benutzung der Sport- & Fitnessanlagen	55
2.30.1	Gültigkeit	55
2.30.2	Sportanlagen	55
2.30.3	Bestellung	55
2.30.4	Benutzungsvorschriften	55
2.30.4.1	Mehrzweckhalle (MZH)	55
2.30.4.2	Fitnessraum / Sauna	56
3	Sicherheit / Verhalten in Notsituationen	Fehler! Textmarke nicht definiert.
3.1	Beilage 19: Verhalten in Notsituationen	Fehler! Textmarke nicht definiert.
4	Schiessanlagen ausserhalb Andermatt	63



4.1	Schiessanlagen 300m	63
4.1.1	Schiessstand Altmatt, Rothenthurm SZ	63
4.1.2	Schiessstand Isola, Airolo TI	63
4.2	Schiessanlagen Pistole 25m	64
4.2.1	Schiessstand Altdorf UR	64
4.2.2	Schiessstand Rothenthurm SZ	64
4.2.3	Schiessstand Isola, Airolo TI	64
4.3	KD Anlagen / HG Stand	65
4.3.1	Schiessplatz Cholmattli, Rothenthurm	65
4.3.2	Schiessplatz Fontana Airolo (TI)	65
4.3.3	Schiessplatz Monte Ceneri (TI)	65
4.3.4	Schiessplatz Stadel Wassen (UR)	65



WAFFENPLATZBEFEHL ANDERMATT

1 Allgemeines

WPA-A



1 Allgemeines

1.1 Grundlagen

- Verordnung über die Waffen-, Schiess- und Übungsplätze (VWS);
- Verordnung des VBS über die Waffen-, Schiess- und Übungsplätze (VWS-VBS): Weisungen des Chefs Heer über die Waffen-, Schiess- und Übungsplätze (WWS und Managementbehelf für die Waffen-, Schiess- und Übungsplätze MWS);
- Regl 51.024 Organisation der Ausbildungsdienste (ODA);
- Weisungen für die Verantwortlichkeiten zwischen den Kommandanten, Koordinationsstellen und Waffenplatzkommandanten vom 28.03.08;
- Regl 60.001 Verpflegung in der Armee (Vpf A).

1.2 Gültigkeit

Der vorliegende Waffenplatzbefehl gilt für alle Schulen und Kurse sowie für zivile Benutzer auf dem gesamten Waffenplatzgebiet (Bundeseigentum).

1.3 Zweck

Der Waffenplatzbefehl regelt, gestützt auf die einschlägigen Vorschriften, einen reibungslosen Dienstbetrieb auf dem Waffenplatz Andermatt.

Die Schul- und Kurskommandanten passen ihre Befehle und Weisungen an jene der vorliegenden Befehlssammlung an.

In diesem Sinne sind alle Massnahmen, die für die Truppe von Wichtigkeit sind, dieser stufengerecht bekannt zu geben und den ordnungsgemässen Vollzug zu überwachen.

1.4 Personelle Organisation

1.4.1 Kommando Wpl Andermatt und Koordinationsabschnitt 31

Kommandant Wpl Andermatt	Oberst i Gst Regli Ralf	Tf	058 468 83 21
Wpl Berufsunteroffizier	Adj Uof Baumann Bernhard	Tf	058 468 82 25
Kdt Koordinationsstelle 3	Oberst i Gst Pellegatta Paolo	Tf	058 481 42 42
Chef Koordinationsabschnitt 31	Hptadj Marazzi Andrea	Tf	058 481 42 42

1.4.2 Armeelogistikcenter Monteceneri / Aussenstelle Andermatt

C ALC Monteceneri	Bacciarini Renato	Tf	058 469 82 77
Stv C ALC Monteceneri	Padé Maurizio	Tf	058 460 71 47
C Bereitstellung und Betrieb	Padé Maurizio	Tf	058 460 71 47
C Region B&B Nord	Regli Markus	Tf	058 468 82 01
C Geb Betr Andermatt	Baumann Wolfgang	Tf	058 481 38 65
Stv C Geb Betr A'matt	Degonda Remo	Tf	058 481 38 72
C Geb Betr Innerschweiz	Regli Gerhard	Tf	058 481 38 82
C Geb Betr Uri / Goms	Jordan Christian	Tf	058 481 38 77
C Tech Nord	Muheim Philipp	Tf	058 468 84 35

Übrige personelle Organisation des Waffenplatzes gemäss Beilagen Seiten 19 bis 22.



1.4.3 Armeelogistikcenter Monteceneri, Vorortlager (VOL) Andermatt

ALC Monteceneri

C Auftragssteuerung

Maestranzi Davide

Tf 058 469 82 12

VOL Ambri / Andermatt

Stv C VOL Ambri / Andermatt

Stucky René

Tf 058 481 39 93

1.5 Kompetenzregelung

1.5.1 Waffenplatzkommando (Weisung Kdt Heer vom 28.03.08)

- ist verantwortlich für die Sicherheit und Nutzung des Wpl und erlässt dazu einen Waffenplatzbefehl;
- ist verantwortlich für die militärischen Belange auf dem Waffenplatz. Es ist Ansprechstelle für sämtliche Belange des Waffenplatzes und vertritt den Waffenplatz gegen aussen;
- unterstützt den Betreiber des Wpl (LBA-ALCM) bezüglich Bereitstellung, Unterhalt und Betrieb des Waffenplatzes, dessen Ausbildungsanlagen und dessen Schiessplätze;
- koordiniert die militärischen und zivilen Belegungsbedürfnisse auf dem Wpl in Zusammenarbeit mit der LBA-ALCM und der armasuisse unter Berücksichtigung der Auflagen des FGG 3/5/9;
- führt für die auf dem Waffenplatz basierenden Truppen die Unterstützungsrapporte (URB/URA/URS, URE) durch;
- ermöglicht den Koordinationsstellen die Restnutzung der Waffenplatz- und Ausbildungsinfrastruktur. Zu diesem Zweck führt der Kdt Koord Stel periodisch Koordinationsrapporte durch;
- unterstützt den Kdt Koord Stel bei Unterstützungsrapporten, wenn der eigene Wpl involviert ist;
- erfasst die Infrastrukturbedürfnisse, begleitet Bauprojekte und nimmt Einsitz in Projektorganisationen im Zusammenhang mit dem Waffenplatz (NUK, NLA etc);
- unterstützt zusammen mit seinen Fachorganen die Leistungserbringung der Bereiche San Dienst, Feldpostdienst, Psychologisch-pädagogischer Dienst, Militärpolizei (die Leistungserbringer wie FP, San D etc sind nicht dem Wpl Kdt unterstellt);
- berücksichtigt die übergeordneten Befehle, Weisungen, Reglemente (Heeresbefehl, WWS, MWS, ODA, Ausbildungsmodule FSTA, etc);
- ist dem Kdt Koord Stel fachtechnisch zugewiesen.



1.5.2 Armeelogistikcenter Monteceneri, Aussenstelle Andermatt

- stellt die permanente Betriebsbereitschaft der Infrastruktur sicher;
- stellt zeitgerecht Ausbildungseinrichtungen und Unterkünfte für die militärische Nutzung bereit;
- ist verantwortlich für die Abgabe und Rücknahme der Ausbildungs- und Unterkunftsinfrastruktur;
- führt während der Belegungszeit in den belegten Räumen nach eigenem Ermessen Kontrollen durch;
- erbringt die vom Wpl Kdo angeforderten Dienstleistungen für den Betrieb der Ausbildungsinfrastruktur;
- vertritt den Bund als Grundeigentümer;
- ist Ansprechpartner für alle zivilen Belange.

1.5.3 Zuständigkeiten / Belegungskoordination

Die Vergabe der **Unterkunfts- und Ausbildungsinfrastruktur** an militärische Benutzer erfolgt durch den Sachbearbeiter/in Belegungskoordination des Wpl Kdo. An zivile Benutzer erfolgt die Vergabe in Absprache mit dem ALC-M.

1.6 Sicherheit auf dem Waffenplatz

1.6.1 Wachtdienst

Für das Waffenplatzkommando stellt eine zivile Sicherheitsfirma (PROTECTAS) den Wachtdienst von Montag – Freitag, jeweils 0600 – 1930 sicher. Externe Truppen stellen ihren eigenen Wachtdienst gemäss Weisungen vorgesetzter Stelle sicher. Weitergehende Überwachungs- und Bewachungsaufgaben von Trp eigenen Mitteln liegt in der Kompetenz der verantwortlichen Truppe.

Die Funktion des Orts-Kdt obliegt dem Wpl Kdt.

1.6.2 Umgang mit Waffen und Munition im Unterkunftsbereich

Sowohl in der Kaserne wie auch im Trp Lager stehen für die persönlichen Waffen (Stgw, Pist) **abschliessbare Waffenkammern** zur Verfügung.

Die Munitionseinlagerung muss zwingend in den zugeteilten Munitionsmagazinen erfolgen.

Im Übrigen gelten die Weisungen über den Schutz von militärischen Anlagen, Objekten, Einrichtungen, Materialien und Gütern des VBS (WESOB).



1.6.3 Massnahmen auf dem Wpl Andermatt für die Bedrohungsstufe "ALPHA"

1.6.3.1 Fahrzeuge

- Werden Fahrzeuge ausserhalb abgesperrter militärischer Einrichtungen mit Mat und/oder Mun beladen, so sind diese zu bewachen. Die Bewachung muss nicht im Sinne eines bewaffneten Elementes, sondern minimal durch ständig anwesende Personen sichergestellt werden.
- Werden leere Fahrzeuge abgestellt, so sind die nicht vollständig abschliessbaren Fahrzeuge (bspw Duro etc), in einer abschliessbaren Garage oder einem eingezäunten Areal abzustellen. Dieses Areal muss überwacht werden. Für die vollständig abschliessbaren Fahrzeuge (bspw Sprinter, VW Bus etc), genügt Überwachung.

1.6.3.2 Schutz von Fz mit Mat (exkl besonders diebstahlgefährdetes u klassifiziertes)

- Diese sind ausserhalb einer abgesperrten oder permanent kontrollierten militärischen Einrichtung (bspw auf einem öffentlichen Parkplatz) vor Diebstahl, Beschädigung etc zu bewachen.
- Die Bewachung kann minimal durch ständig anwesende Personen sichergestellt werden.
- Kann das Fahrzeug vollständig abgeschlossen werden, genügt Überwachung.

1.6.3.3 Fahrzeuge mit Munition / Waffen / sensibles Material (bspw Funkgeräte)

- Diese sind ausserhalb einer abgesperrten oder permanent kontrollierten militärischen Einrichtung (bspw auf einem öffentlichen Parkplatz, abseits des Schiessplatzes etc), vor Diebstahl, Beschädigung etc zu bewachen.
- Die Bewachung kann minimal durch ständig anwesende Personen sichergestellt werden.
- Innerhalb grosser Umzäunungen (bspw Kasernenareale, Log Center) gelten die gleichen Grundsätze.

1.6.3.4 Nicht benutzte Lokalitäten

Lokalitäten ausserhalb der Kaserne, welche nicht benutzt werden, müssen von der Truppe abgeschlossen werden.

1.6.3.5 Verhalten bei Brandausbruch

Gemäss "Befehl für das Verhalten bei Brandausbruch" (WPA-Si, Seite 59).



1.6.3.6 Lawinengefahr

- Lawinenbulletin

Auskünfte über die Lawinensituation können von der Trp und der Verwaltung über www.slf.ch eingeholt werden.

- Ausserordentliche Lawinensituation

Die Zuständigkeit liegt beim Gemeindeführungsstab. Als Verbindungsperson vom Wpl Kdt wird der Wpl BU bestimmt. Empfehlungen des Gde Fhr Stabes werden vom Wpl Kdt in Form von speziellen Weisungen um- und durchgesetzt. Diese Weisungen haben für die auf dem Waffenplatz Andermatt stationierten Personen (Truppen, Zivilpersonen, Angestellte der Bundesbetriebe) Gültigkeit und geben Auskunft über:

- welche Gebäude nicht mehr betreten werden dürfen;
- wie weit sich die Truppe auf den zugeteilten Ausbildungsplätzen aufhalten darf;
- ob eine Evakuierung eingeleitet werden muss – ob dies nur Teile des Waffenplatzes (z B: Kaserne 3, Lehrgebäude usw) betrifft;
- Wochenend-Entlassungen für die Truppe, wenn z. B. Strassen und Bahn Richtung Schöllenen geschlossen sind;
- besondere Hinweise bezüglich Verhalten und evtl. Hilfseinsätze.

1.6.3.7 Besondere Vorkommnisse

Besondere Vorkommnisse und Verdächtiges sind dem Wpl Kdt oder dem C Geb Betr Andermatt, zu melden. In dringenden Fällen ist direkte Verbindung mit der Kantonspolizei aufzunehmen (117). Materialdiebstähle sind unverzüglich dem VOL Ambri / Andermatt zu melden.

1.7 Fundgegenstände

Wer auf dem Gelände des Waffenplatzes verlorene Gegenstände findet, hat sie unverzüglich dem Geb Betr Andermatt abzugeben. Der Geb Betr Andermatt im Zeughaus 2 bewahrt die Fundgegenstände angemessen auf und führt darüber ein Journal. Nach Ablauf eines Jahres werden die nicht abgeholten Fundgegenstände durch Verkauf oder Versteigerung veräussert. Armeematerial und persönliche Ausrüstungsgegenstände von AdA werden dem örtlichen ALC abgegeben.

1.8 Regionale und örtliche Besonderheiten

Nebst den allgemeinen Sonn- und Feiertagen sind die Feiertage gemäss Beilage 5, Seite 22 zu respektieren.

1.9 Ausgang, Kontrolle Verhalten der AdA in der Öffentlichkeit

1.9.1 Orientierung

Der Befehl "ORDINE DUE" des Chef FST A regelt die Durchsetzung von Ordnung und Disziplin, speziell beim Einrücken und der Entlassung während den Wochenendurlaube sowie während des Ausgangs.



1.9.2 Aufträge Kurs Kdt

- Vermitteln die Belange des Dienstbetriebes stufengerecht an Kader und Truppe;
- Planen einen entsprechenden Informationsblock im Arbeitsprogramm ein;
- Planen die Kontrollorgane wöchentlich mindestens einmal gemäss Vorgaben ein.

1.9.3 Ausgangskontrolle

- Bestand / Ausrüstung;
- Ein Kader und ein Soldat;
- Dienstanzug 90 mit Béret und K-Schlaufe am linken Ärmel.

1.9.4 Aufträge

- Überwachen Anzug und Benehmen der Truppe auf der Strasse und in den öffentlichen Lokalen;
- Verfügen gegenüber der Truppe über die Polizeigewalt gemäss DRA, Ziff 68-72;
- Regeln leichte Fälle von Verstössen und Zuwiderhandlungen vor Ort;
- Halten grobe Verstösse oder Fortdauer eines beanstandeten Tatbestandes fest, nehmen Personalien der Betroffenen auf und melden diese dem Kurs Kdt;
- Können bei Zwischenfällen mit Zivilpersonen die Militärpolizei oder zivile Polizei alarmieren;
- Melden nach dem Ausgang auf Form 6.5 die Kontrollresultate an den Kurs Kdt (auch Negativmeldungen). Termin: AV des folgenden Tages.

1.9.5 Kontrollen während dem Einrücken und der Entlassung während den Wochenendurlaube

- Urlaubskontrolle
 - Bestand / Ausrüstung
 - Ein Kader und ein Soldat;
 - Ausgangsanzug mit Béret.
- Aufträge
 - Kontrollieren und korrigieren das Verhalten und Auftreten der Truppe;
Dies gilt für die Dauer nach dem HV bis zur Abfahrt der nächsten Züge in Richtung Göschenen, Furka und Oberalp bzw während 60' vor dem Einrücken;
 - Regeln leichte Fälle von Verstössen und Zuwiderhandlungen direkt;
 - Halten grobe Verstösse oder die Fortdauer eines beanstandeten Tatbestandes fest, nimmt Personalien der Betroffenen auf und meldet diese dem Kurs Kdt.
- Festlegung Ausgangsrayon
 - Die Festlegung des Ausgangsrayon obliegt dem Trp-Kdt. Das Abendverlesen wird durch den zuständigen Trp Kdt festgelegt – spätestens 2400.
 - Die Nachtruhe ist zwischen 2200 und 0600 innerhalb und ausserhalb des Kasernenareals einzuhalten.



1.9.6 Tenue

- Im Ausgang / Freizeit ab 1800 / 1900 Uhr trägt die Truppe (Kader und Mannschaft) in der Öffentlichkeit (z. B. Restaurants) ausnahmslos die Ausgangsuniform;
- Zivile schwarze Schafft-/Halbschuhe (ohne metallene, glänzende Verzierungen, keine Lack- oder Wildlederschuhe) oder Ordonnanzschuhe;
- Einfarbige feldgraue, dunkelblaue oder schwarze Socken;
- Ohne Ausgangsanzug kein Ausgang!

1.10 Sanitätsdienst und psychologisch-pädagogischer Dienst

Siehe: „Grundbefehl für den Sanitätsdienst auf dem Waffenplatz“, Beilage 3.

1.11 Armeeseelsorge

Die Schulen der Grundzuteilung (Geb Spez UOS/RS) verfügen über einen eigenen Armeeseelsorger, die FDT Einh verfügen über ihre im grossen Vb eingeteilten Armeeseelsorger. Adressen siehe Adressverzeichnis, Beilage 2.

1.12 Verpflegungsdienst

1.12.1 Grundsätzliches

- Aufgaben, Kompetenzen und Verantwortungsbereiche des Leiters Verpflegung, sowie diejenigen des Armeelogistikcenters Monteceneri und des zuständigen Kommandanten sind im Regl 60.001 Verpflegung in der Armee (Vpf A) umschrieben;
- Die Waffenplatzküche umfasst sämtliche Infrastrukturen, die der Lagerung, Zubereitung, Verteilung und Entsorgung von Verpflegung auf dem Waffenplatz dienen. Dazu gehören insbesondere auch die Essräume und Kiosks;
- Die Koordination der Infrastrukturen obliegt dem Leiter Verpflegung. Für Abspracherapporte (URE/URB) mit externen Truppen oder Kursen ist er beizuziehen;
- Truppen, welche den Wpl Andermatt belegen, können in Absprache mit dem Leiter Verpflegung einen eigenen Truppenhaushalt führen;
- Truppen, welche nicht dem Kdo Komp Zen Geb D A unterstellt sind, können beim Leiter Verpflegung in folgenden Bereichen Unterstützung oder Beratung beantragen:
 - Controlling des Verpflegungsbetriebes;
 - Fachtechnische Betreuung und Ausbildung der Fachspezialisten;
 - Koordination im Bereich Einkauf, Kioskführung und Nutzung der Infrastrukturen.
- Leiter Verpflegung: Herr Steinhauer Bruno
Tf 058 468 83 95
Tf 079 432 78 13
- Truppen, welche nicht oder nur teilweise auf der Waffenplatzküche basieren, haben die Verpflegung gem dem Reglement Verwaltungsreglement, 51.003 zu beschaffen. Im speziellen wird auf folgende Artikel des VR hingewiesen:
 - Art 3213, Die Truppe besorgt im Grundsatz sämtliche Lebensmittel saisonal und regional;
 - Art 3215, Die Verpflegungsmittel sind, wenn immer möglich am Unterkunftsart / Einsatzort oder in der nächsten Umgebung zu beziehen.



1.12.2 Betrieb

In der Wpl Küche werden **besoldete** Angehörige der Armee verpflegt. Militärisches Personal gem Art 2 der Verordnung über das mil Personal kann Verpflegung beim Truppenhaushalt / Wpl Küche beziehen, wenn es:

- in Schulen, Lehrgängen und Kursen eingesetzt ist;
- an Inspektionen, Truppenbesuchen und Rapporten teilnimmt;
- oder auf Bewilligung des Kdt Komp Zen Geb D A/Wpl Kdt.

Ziviles Personal kann Verpflegung beziehen, wenn es:

- in Zivil oder in Uniform, im Rahmen der Ausübung einer direkten Tätigkeit oder eines Auftrages bei der Truppe, namentlich Truppenbesuche, Inspektionen oder befohlenen Mahlzeiten, tätig ist;
- in einer Funktion als Fachlehrer angestellt oder in Schulen, Lehrgängen und Kursen als Ausbilder eingesetzt ist;
- oder auf Bewilligung des Kdt Komp Zen Geb D A/Wpl Kdt.

Dritte, wie Angehörige von mil Betrieben, Polizeikorps, Feuerwehren, Bewachungsdienste, Sportkurse, Schulklassen etc können Verpflegung beziehen, wenn es:

- organisatorisch und personell machbar ist;
- der Kdt Komp Zen Geb D A/Wpl Kdt das Einverständnis erteilt hat.

1.12.3 Unterstützung

Wenn eine Trp auf der Wpl Küche basieren möchte, hat sie dem Leiter Verpflegung gem Regl 60.001 Trp K abzugeben um die Küche zu verstärken.

1.12.4 Besonderes

Die Trp kann auf dem Wpl-Gebiet einen eigenen Kiosk führen, sowie Getränke auf eigene Rechnung verkaufen.

1.13 Organisation Wpl – Feldpostdienst Andermatt

1.13.1 Grundlagen

Als Grundlage für den Postdienst auf dem Waffenplatz Andermatt gilt:

- Verordnung des Bundesrates über die Feldpost vom 21.11.2018 (SR513.316);
- Verordnung VBS über die Militärischeportofreiheit vom 21.11.2018;
- Reglement 51.024 "Organisation der Ausbildungsdienste" ODA Zf 111 - 122;
- Reglement 60.052 "Feldpost" vom 01.01.2020.



1.13.2 Personelles

- Der Durchdiener Feldpost leitet den Postdienst auf dem Waffenplatz Andermatt gemäss Pflichtenheft der Feldpostdirektion. Er ist militärisch dem Waffenplatzkommandanten unterstellt und trifft die nötigen Absprachen mit den Schul- und Kurskommandanten.
- Die Fachtechnische Verantwortung mit allen Rechten und Pflichten trägt der Wpl FP Uof in Stans.

1.13.3 Organisation

Der DD Feldpost hat folgende Hauptaufgaben:

- Sicherstellen des Postnach- und Rückschubes für sämtliche militärischen Kommando- und Verwaltungsstellen in Andermatt;
- Organisation und Überwachung des Postdienstes für die auf dem Wpl basierten Schulen und Truppenkurse;
- Besorgung des Postnach- und Rückschubes der Truppe im Rahmen der Möglichkeiten;
- Der Waffenplatzkommandant kann nach Absprache mit der Feldpostdirektion dem Waffenplatz-Feldpostsoldaten weitere Aufgaben zuweisen;
- Das Kasernenpostbüro befindet sich in der Kaserne Altkirch und ist gemäss Anschlag geöffnet.

1.13.4 Adressierung / Portofreiheit

- Die Dienstadresse wird den AdA anlässlich der Orientierung über den Feldpostdienst bekannt gegeben. Die Musteradressen sind im Kasernenbüro und beim Briefeinwurf der Kaserne angeschlagen

Postadresse: Grad, Name, Vorname
 Kdo / Kurs / RS
 Kaserne
 6490 Andermatt

- Einheiten mit postalischer Basierung auf dem Wpl Andermatt:

Postadresse: Es gilt die vom Einheitskommandanten auf dem Marschbefehl angegebene Adresse mit dessen Militärleitzahl.

1.13.5 Kasernenpostbüro

Das Feldpostbüro befindet sich in der Kaserne Altkirch und stellt der Truppe gratis Cevi Material wie Umschläge, Schreibpapier und Postkarten zur Verfügung. Zusätzlich bietet es kostenpflichtige Feldpostartikel an.

1.13.6 Militärische Portofreiheit

Über die militärische Taxfreiheit gibt das beim Kasernenpostbüro angeschlagene Plakat "Postbefehl" Auskunft.



1.13.7 Postzustellung für Kdo

Die Zustellung der Briefe, Pakete und Zeitungen erfolgt Werktags von Montag bis Freitag jeweils am Vormittag. Der DD Feldpost stellt den Wpl internen Kurier sicher.

1.13.8 Postzustellung für AdA

Die Zustellung der Briefe, Pakete und Zeitungen erfolgt Werktags von Montag bis Freitag und wird nach Rücksprache mit dem fachtechnischen Vorgesetzten der Belegung und Begebenheiten des Wpl angepasst.

1.13.9 Postrückschub

Die abgehende Post auf dem Wpl wird durch den DD Feldpost bei den definierten Stellen, gemäss den dort angeschlagenen Abgangszeiten, geholt, verarbeitet und abgeliefert.

1.13.10

Orientierung der Truppe

Beim Start der Rekrutenschule ist dem Wpl FP Uof Stans Zeit für eine Orientierung der AdA über die Rechte und Pflichten im Feldpostdienst einzuräumen. Der Wpl FP Uof Stans wird durch die Verantwortliche Stelle des Kdo frühzeitig in die Planung der ordentlichen Theoriewoche beim RS Start eingebunden.

1.13.11

Sendungen von privaten Kurierdiensten

(UPS, DPD, DHL, etc.)

- Werden Sendungen von privaten Kurierdiensten bei der Wache der Kaserne Altkirch angeliefert, so werden diese durch die Bewachungskräfte angenommen. Der Empfänger ist durch die Wache telefonisch zu kontaktieren, damit ein Zustellort festgelegt werden kann.
- Kann der Empfänger nicht erreicht werden, ist die Sendung an den DD Feldpost zu übergeben.

1.14 VrK u Trsp D / Verkehrsvorschriften / Betriebsstoffe

1.14.1 Verkehrs- und Transportdienst (Vrk u Trsp D)

Der Rep Dienst ist durch die Truppe zu organisieren.
In Absprache mit dem C Geb Betr Andermatt, Tel 058 481 38 65 kann der Abspritzplatz (Wpl West) benutzt werden.

1.14.2 Verkehrsvorschriften

- Die bestehenden Signalisationen und Absperrungen auf dem Waffenplatzareal sind rechtsgültig und von den Verkehrsteilnehmern zu respektieren.
- Auf dem Wpl Andermatt beträgt die Höchstgeschwindigkeit 20 km/h. Ansonsten ist die Geschwindigkeit den Verhältnissen anzupassen (Achtung Fussgänger).



1.14.3 Unfälle

Vorgehen bei Unfällen gemäss Merkblatt 61.27 "Verhalten bei Verkehrsunfällen".

Unfälle, bei denen Personen verletzt werden oder grosse Sachschäden entstehen, sind unverzüglich dem Wpl Kdo zu melden.

Polizeiorgane:

Militärpolizei (24 Std Betrieb)

Tf 0800 55 23 33

Polizei Notruf

Tf 117

Wpl BU, Adj Uof Baumann Bernhard

Tf 058 468 82 25

1.14.4 Land- und Sachschäden

Sämtliche Land- und Sachschäden auf dem Wpl Gebiet sind unverzüglich dem C Geb Betr Andermatt und dem Waffenplatz BU zu melden.

C Geb Betr A'matt, Baumann Wolfgang

Tf 058 481 38 65

Wpl BU, Adj Uof Baumann Bernhard

Tf 058 468 82 25

1.14.5 Betriebsstoffe

- Tankanlage Andermatt bei der Kaserne Bühl für Fz Betankungen / Abfüllen von Kanistern;
- Betriebsstoffbezug ab Tankautomaten nur mit BEBECO-Karte möglich (24 Std Betrieb).

1.15 Material- und Reparaturdienst

ALC Monteceneri

Tf 058 469 80 70

058 469 81 11



1.16 Munitionsdienst

- Abgabe und Rücknahme der einzelnen Munitionsmagazine inkl Schlüssel erfolgen durch das ALC Monteceneri in Andermatt;
- Munition und Sprengmittel werden ausschliesslich in den zugeteilten Mag eingelagert;
- Sämtliche Munitionsbedürfnisse während der Dienstleistung sind an das ALC Monteceneri, Auftragssteuerung/Disposition zu richten;
- Im Weiteren gelten die Vorschriften und Weisungen der Regl 60.070 Munitionsdienst (MD) und 51.024 (ODA);
- Die Fachinstanz (LBA) führt bei der Truppe periodische Kontrollen durch.

1.17 Termine von Seiten der Truppe

Sämtliche auf dem Waffenplatz Andermatt dienstleistende Schulen, Kurse (inkl FDT) und Formationen haben dem Wpl Kdo folgende nachstehende Befehle, Bestellungen von Anlagen und Listen abzuliefern:

Was	Termin	Adressat
Materialbestellungen	8 Wochen vor Dienstbeginn	3
Standort – und Telefonliste	6 Wochen vor Dienstbeginn	1 / 2
Allgemeiner Dienstbefehl		1 / 2
Wochenprogramme		1 / 2
Bestellung Anlagen Wpl Andermatt	Mi 1700 Uhr für Folgeweche	1
Belegungsrapport	Letzten Dienst-Tag	2

Adressaten:

- 1 Kdo Waffenplatz Andermatt, Wpl West, Verwaltungsgebäude, 6490 Andermatt.
- 2 ALC Monteceneri, Geb Betr Andermatt, Zeughaus 2, 6490 Andermatt.
- 3 ALC Monteceneri, Retablierungsstelle, Piazza d'armi, 6802 Rivera.

1.18 Zusammenarbeit mit privaten und öffentlichen Stellen

1.18.1 Grundlagen

- Weisungen des Chef Heer über die Waffen-, Schiess- und Übungsplätze (WWS), Kap 1.5;
- Regl 51.024 (ODA).

1.18.2 Information

Die Kdt von Schulen und Kursen (inkl FDT) sind in ihrem Verantwortungsbereich für die Information zuständig. Sie orientieren das Wpl Kdo über beso Vorkommnisse/Ereignisse und Veranstaltungen unverzüglich.

1.18.3 Verkehr mit den Standort- und Anstössergemeinden, Behörden und Polizei

Die Kdt von Schulen und Kursen (inkl FDT) verkehren mit den Standort- und Anstössergemeinden, Behörden und Polizei ausschliesslich über den Wpl Kdt. Ausserordentliche



Anlässe sind mit dem Wpl Kdt zu koordinieren.

1.18.4 Behandlung von Reklamationen und Klagen

Reklamationen und Klagen sind durch den betroffenen Schul- bzw Kurskdt persönlich zu bearbeiten.

Damit das Vorgehen abgesprochen und die Zuständigkeit festgelegt werden kann, ist das Wpl Kdo in jedem Fall sofort zu orientieren. Jeder Fall ist (inkl der Art der Erledigung) zu dokumentieren und dem Wpl Kdo abzugeben.

1.19 Schäden

- Verantwortung gemäss DRA.
- Die Haftung für Land-, Sach- und Personenschäden richtet sich im Übrigen nach dem Militärgesetz (MG), dem Verwaltungsreglement VR (Kapitel 9 und 10), der Gebührenordnung VBS sowie, im Falle ziviler Vertragsnehmer, nach den vereinbarten Bestimmungen.
- Beschädigungen an Gebäuden und Einrichtungen auf Waffen-, Schiess- und Übungsplätzen werden grundsätzlich verrechnet.
- zu handen des Wpl Kdo ist unverzüglich eine Schadenmeldung zu erstellen.

1.20 Raumordnung und Umwelt (RU)

1.20.1 Grundlagen

Dem Umgang mit Raum und Umwelt ist gemäss Befehl für Umweltbeauftragte der Armee, die nötige Aufmerksamkeit zu schenken. Bei der militärischen und zivilen Nutzung der Waffen-, Schiess- und Übungsplätze ist die Umweltschutzgesetzgebung einzuhalten.

- Reglement 51.024 Organisation der Ausbildungsdienste (ODA);
- Arbeitshilfe 51.311 Ausbildungshilfe für umweltbeauftragte der Armee (UWB);
- Merkblatt 51.313 Checklisten "Armee und Umwelt";
- VBS Handbuch "Raumordnung und Umwelt";
- Heeresbefehl „Befehl für die Umwelt“.

1.20.2 Allgemeines

Auf verschiedenen Stufen hat das VBS Umweltstellen eingesetzt und das GS VBS hat dafür klare Vorgaben und Ziele erlassen. Die Kdt aller Stufen tragen in ihren Bereichen die Verantwortung für die Einhaltung der Umweltvorschriften. Die Umsetzung der Vorgaben „Raumordnung und Umwelt“ liegt bei den grossen Verbänden (LVb, Ei Br und Ter Reg).

Das Verhalten der Truppe gegenüber der Umwelt muss sich am Umweltleitbild des VBS orientieren. Namentlich fallen darunter:

- Fahrten; Fahrstil und Fz Wahl, Koordination von Transporten;
- Energiesparmassnahmen; bewusster Umgang mit Energien;
- Lärmbelastungen;
- Sorgfaltspflicht gegenüber öffentlichem wie auch privatem Gut;
- Schutz von ökologischen Gebieten;



- Abfallentsorgung von Gelände und Bewuchs;
- Schonung der Bodenbedeckung;
- Schutz von Bodeneinträgen und Wasserverunreinigung;
- Respekt und Schutz von Fauna und Flora;
- Respekt vor Erholungsräumen und Erholungsbedürfnissen;
- Auftritt in der Öffentlichkeit; Höflichkeit und Benimmregeln gegenüber Personen.

1.20.3 Abfallsteuerung

Der allgemeine Kehricht wird jeden Dienstag durch den Kehrichtzweckverband Uri abgeholt.

Die Abfälle sind nach dem Verursacherprinzip sauber zu trennen und im AMG 1 gemäss Entsorgungskonzept korrekt zu entsorgen.

Die Gebäude- und Anlageverantwortlichen ausserhalb des Waffenplatzes Andermatt melden ihre Entsorgungsbedürfnisse jeweils dem C Geb Betr Andermatt unter der Tf 058 481 38 65.

- Öffnungszeiten Sammelstelle AMG 1 EG 27 Andermatt:
Montag bis Freitag: 0800 – 1600 Uhr. An Feiertagen geschlossen.
- Öffnungszeiten Zeughaus 2 Andermatt:
Montag, Dienstag, Donnerstag: 0730 – 1130 / 1330 – 1630.

Was	Wie
Papier	Altpapier/Zeitungen sind im Entsorgungsraum AMG 1 in speziellen Paletten zu deponieren. Die Zeitungen sind gemäss Anweisung der Verwaltung zu bündeln. <i>Achtung! Briefcouverts sind mit dem normalen Kehricht zu entsorgen.</i>
Karton	Kartonschachteln sind aufzuschneiden, zu bündeln und im Entsorgungsraum AMG 1 im beschrifteten Container zu deponieren.
Glasflaschen	Die leeren Glasflaschen sind im Entsorgungsraum AMG 1 nach Farben in den speziellen Behältnissen getrennt zu entsorgen.
Pet	Leere Petflaschen (zusammenpresst und mit aufgeschraubtem Deckel) in den dafür vorgesehenen Säcken im Entsorgungsraum AMG 1 deponieren.
Alu-Dosen	Alu Dosen sind zu pressen und im Entsorgungsraum AMG 1 in den dafür vorgesehenen Behältnissen zu entsorgen.
Weissblech-Büchsen	Die Etiketten der Büchsen sind zu entfernen. Die Büchsen sind beidseitig zu öffnen und flach zu drücken. Die gepressten Büchsen sind im AMG 1 in den dafür vorgesehenen Behältnissen zu entsorgen.
Küchenabfälle	Vernichtung Küchenabfälle AMG 1 EG 28 Die Speiseabfälle werden täglich in blauen Fässern gesammelt und im Magazin AMG 28 zwischengelagert. Anschliessend werden die Speiseabfälle durch eine zivile Firma abgeholt und einer Biogasanlage zugeführt.
Küchenwäsche	Austausch jeweils am Dienstag und Donnerstag von 0930 – 1030 Uhr im Zeughaus 2. Ein ausserordentlicher Austausch muss unter der Tel Nr 058 481 38 65 oder Tel Nr 058 481 38 72 vorangemeldet werden.



Akten	Sämtliche Akten können zur Vernichtung im Zeughaus 2 abgegeben werden.
Batterien	Batterien gehören nicht in den Kehrriht. Diese müssen im Zeughaus 2 abgegeben werden.

1.20.4 Verhalten der Trp auf Ausbildungs- und Übungsplätzen

Das Verhalten der Trp auf Ausbildungs- und Übungsplätzen hat gemäss den gültigen Vorschriften und Weisungen der entsprechenden Ausbildungs- und Schiessplatzdosiers zu erfolgen.

1.20.5 Energie und Wasser

Die Benutzer sind durch die Kursleiter / Kdt bezüglich Energiesparmassnahmen zu sensibilisieren. Alle Benutzer der Anlagen sind gehalten mit Betriebsstoffen, elektrischem Strom und Wasser sparsam umzugehen. Der Gebrauch von eigenen Haushaltgeräten ist untersagt. Ebenfalls dürfen an elektrischen Installationen keine Änderungen oder Reparaturen vorgenommen werden. Während der Heizperiode ist kurz, aber intensiv zu lüften.

1.20.6 Lärm

- Lärm in Unterkunft

Die Nachtruhe ist mit Rücksicht auf Drittpersonen von 2200 bis 0600 einzuhalten. Die Kader führen periodische Kontrollen durch.

- Motorenlärm

Mit Motorfahrzeugen ist eine defensive Fahrweise anzuwenden. Die Motoren dürfen nicht unnötig laufen gelassen werden (bei Rotlicht und Enteisen im Winter).

- Schiesslärm

Die zur Verfügung stehenden Schiessstage sind möglichst effizient zu nutzen (Synergien nutzen). Die gesetzlich verfügbaren Schiessstage sind zwingend einzuhalten. Die Kader kontrollieren, dass die Truppe während dem Schiessen die Gehörschutzgeräte vorschriftsgemäss trägt.

1.20.7 Elektronische Plattformen

Link zu RU:

<https://www.vbs.admin.ch/de/themen/umweltschutz/umweltmanagement.html>

<https://www.vtg.admin.ch/de/aktuell/themen/umwelt.html>

1.20.8 Raum- und Umwelt-Supporter Wpl Andermatt

Kompetenzzentrum Gebirgsdienst der Armee
Waffenplatz-Berufsunteroffizier
Adj Uof Baumann Bernhard
Waffenplatz West, Verwaltungsgebäude
6490 Andermatt

Tel 058 468 82 25
Bernhard.Baumann@vtg.admin.ch



1.20.9 Besonderheiten Wpl Andermatt

- Wälder Umgebung Wpl Andermatt

Die Wälder der Umgebung des Wpl Andermatt (Urserental) sind Schutzwälder und dürfen für Übungen nicht benutzt werden. Auf dem Waffenplatz Andermatt dürfen keine Grabarbeiten durchgeführt werden.

- Skitourengänger auf Skipisten

Immer mehr Skitourengänger benutzen auch Skipisten, sowohl tagsüber als auch nachts. Dies aus Freude an der Bewegung in der winterlichen Natur, immer öfter aber auch als Training für Skitourenrennen.

Für die Nutzer des Wpl Andermatt gelten folgende fünf Regeln, diese dienen deiner Sicherheit:

1. Ausserhalb der Betriebszeiten der Transportanlagen sind die Abfahrten geschlossen und damit gesperrt. Auch Skitourengänger haben die Betriebszeiten zu beachten. Lebensgefahr! Nur explizit geöffnete Abfahrten dürfen ausserhalb der Betriebszeiten zum Skitourengehen benutzt werden.
2. Während der Betriebszeiten der Transportanlagen gelten für alle Benutzerinnen von Schneesportabfahrten die FIS-Regeln. Von Skitourengänger auf Pisten sind insbesondere folgende Regeln zu beachten:
 - Aufstieg nur am Pistenrand
 - Aufstieg nur hintereinander, nicht nebeneinander
 - Keine Querungen an unübersichtlichen Stellen
 - Besondere Vorsicht bei Kuppen, in Engpässen, Steilhängen und bei Vereisung
 - Den Skibetrieb respektieren; dieser hat Vorrang
3. Den Anweisungen des Pisten- und Rettungsdienstes ist zwingend Folge zu leisten. Verlangen die Seilbahnunternehmen für die Benützung der Schneesportabfahrten Beiträge, so sind diese entsprechend zu begleichen.
4. Erfordern es besondere Umstände, so hat die betroffene Seilbahnunternehmung die Möglichkeit, das Skitourengehen auf ihren Schneesportabfahrten auch während der Betriebszeiten zu untersagen.
5. Wildruhezonen und Schutzgebiete sind immer zu beachten. Bei Dämmerung und Dunkelheit sind Waldbereiche (v. a. mit Stirnlampen) zu meiden.

1.21 Verschiedenes

1.21.1 Kommunikation

Kommunikationsanschlüsse für Internet, Tf usw müssen bei der Swisscom Solutions AG, Zürich bestellt werden. Die Bestellung erfolgt mit dem Formular "Bestellung für befristete militärische Anschlüsse":

Tel 0800 724 724,

E-Mail: Solutions@swisscom.com;

auf dem Wpl Areal dürfen Bundestelefonapparate **nicht** für private Gespräche benutzt werden. Dazu sind die privaten Kommunikationsmittel zu verwenden.



1.21.2 Arrestanten

- Die Arrestlokale des Wpl Andermatt stehen in 1. Priorität der auf dem Wpl stationierten Trp zur Verfügung.
- Über die Benutzung der Arrestlokale durch andere Trp bzw kantonale Militärbehörden entscheidet das Wpl Kdo.
- Die Verantwortung für den Arrestvollzug liegt beim verfügenden Kommandanten bzw bei der kantonalen Militärbehörde.
- Arrestanten, der auf dem Wpl stationierten Truppen können am Ende der Dienstleistung nicht der Verwaltung übergeben werden. Diese müssen zur Beendigung der Reststrafe den kantonalen Militärbehörden des Wohnortkantons überstellt werden. Die Modalitäten sind durch den verantwortlichen Kdt direkt abzusprechen.

1.21.3 Helilandeplatz Wpl Andermatt

Befindet sich auf dem Kasernenplatz Altkirch, Koord 688'550/165'900/1440 m ü M.

1.22 Schlussbestimmungen

1.22.1 Ersatz

Der vorliegende Befehl ersetzt alle bisherigen Wpl-Befehle.

1.22.2 Gültigkeit

Dieser Waffenplatzbefehl ist gültig für alle auf dem Wpl stationierten oder auch nur tagesweise anwesenden Truppen, Schulen und Kurse.

ALC Monteceneri

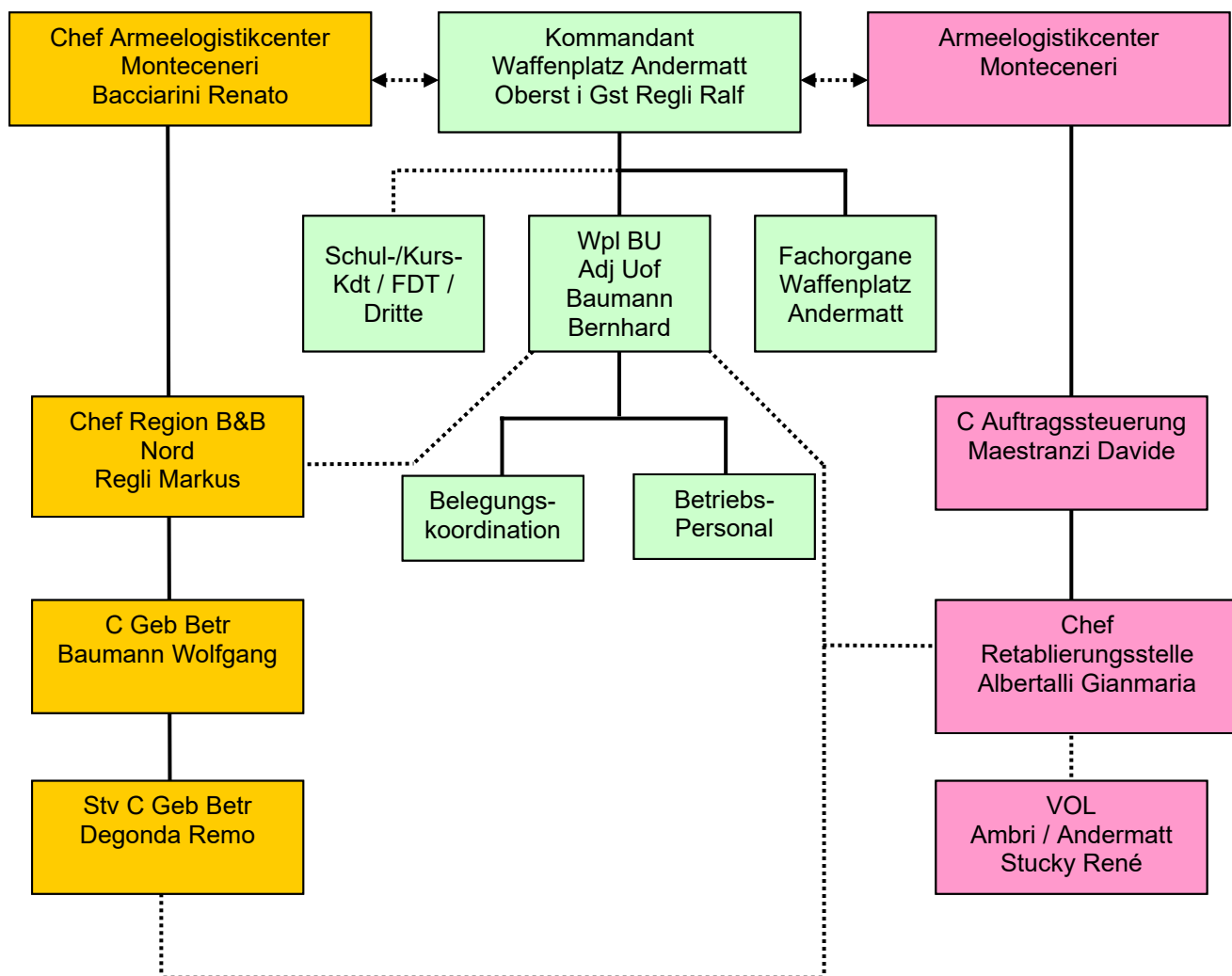
Kompetenzzentrum Gebirgsdienste der Armee

Bacciarini Renato
Chef ALC Monteceneri

Oberst i Gst Regli Ralf
Waffenplatzkommandant



1.23 Beilage 1: Waffenplatz-Organisation



Legende



Unterstellung



Zusammenarbeit



Zur Zusammenarbeit zugewiesen / Wsg Befugnisse in Wpl Angelegenheiten



1.24 Beilage 2: Adress-/Telefonverzeichnis

Kdo Waffenplatz Andermatt

Waffenplatzkommandant	Oberst i Gst Regli Ralf	Tf	058 468 83 21
Wpl BU / Chef V + T	Adj Uof Baumann Bernhard	Tf	058 468 82 25
Belegungskoordination	Herr Cavaletti Felix	Tf	058 468 83 23

Koordinationsabschnitt 31

Kdt Koordinationsstelle 3	Oberst i Gst Pellegatta Paolo	Tf	058 481 42 42
Chef Koordinationsabschnitt 31	Hptadj Marazzi Andrea	Tf	058 481 42 42
BU Koordinationsabschnitt 31	Stabsadj Moré Kabir	Tf	058 481 42 42

ALC Monteceneri, Aussenstelle Andermatt

C ALC Monteceneri	Bacciarini Renato	Tf	058 469 82 77
C Bereitstellung und Betrieb	Padè Maurizio	Tf	058 460 71 47
Stv Leiter ALC Monteceneri	Padè Maurizio	Tf	058 460 71 47
C Region B&B Nord	Regli Markus	Tf	058 468 82 01
C Geb Betr Andermatt	Baumann Wolfgang	Tf	058 481 38 65
Stv C Geb Betr Adermatt	Degonda Remo	Tf	058 481 38 72
C Geb Betr Innerschweiz	Regli Gerhard	Tf	058 481 38 82
C Geb Betr Uri / Goms	Jordan Christian	Tf	058 481 38 77
C Tech Nord	Muheim Philipp	Tf	058 468 84 35

ALC Monteceneri, Retablierungsstelle Andermatt

Chef Auftragssteuerung	Maestranzi Davide	Tf	058 483 39 19
C Ns	De Nardin Moreno	Tf	058 469 82 11
Stv C Ns	Rieder Patrick	Tf	058 469 82 70
Stv C VOL Ambri / Andermatt	Stucky René	Tf	058 481 39 93
C Retablierungsstelle	Minotti Daigon	Tf	058 480 79 91

Waffenplatzfunktionäre

Chef Ausb Reg San 5	Stabsadj Lunardi René	Tf	058 460 74 21
		Tf	079 681 02 24

Leitung San Ambulatorium	Frau Arber Louise San Ambulatorium 6490 Andermatt	Tf	058 489 28 91
--------------------------	---	----	---------------

San Ambulatorium Andermatt		Tf	058 468 86 05
----------------------------	--	----	---------------



Waffenplatzorgane

Arzt	Dr med M. Schmid Gotthardstrasse 22 6490 Andermatt	Tf 041 887 19 77
Augenarzt	ARGUS Augen AG Höfligasse 11 6460 Altdorf	Tf 041 871 47 10
Ohrenarzt	Dr med Toni von Büren Bahnhofstrasse 12 6460 Altdorf	Tf 041 870 86 86
Zahnarzt	Zahnarztpraxis Andermatt Gotthardstrasse 22 6490 Andermatt	Tf 041 887 12 12
Orthopäde	Kantonsspital Uri Spitalstrasse 1 6460 Altdorf	Tf 041 875 51 51
Sozialdienst der Armee	3609 Thun	Tf 800 855 844
Psychologisch-Pädagogischer Dienst der Armee (PPD A)	3609 Thun	Tf 800 113 355
Armeeeseelsorger	Pikettnummer	Tf 0800 01 00 01
Untersuchungsrichter	gem Formular 13.105.15 Vorgehen bei Unfällen in der Armee	



Wichtige Telefonnummern

Wache, Loge	Kaserne Andermatt	Tf 058 468 82 97
Alarmzentrale VBS	Thun	Tf 058 468 26 76
Unfall Notfallnummer	San Ambulatorium Andermatt	Tf 058 468 86 05
Medizinische Notfälle, gilt für das gesamte Kantonsgebiet (wenn San Ambulatorium nicht erreichbar ist)		Tf 041 870 03 03
Kantonsspital Uri	6460 Altdorf	Tf 041 875 51 51
Ambulanz	Notruf	Tf 144
REGA	Notruf	Tf 1414
Feuerwehr	Notruf	Tf 118
Polizei	Notruf	Tf 117
	Militärpolizei	Tf 0800 55 23 33
Kdo Komp Zen Geb D A		Tf 058 468 83 21
Lawinenzentrale		Tf 058 468 83 99
		Tf 079 293 16 26



1.25 Beilage 3: Grundbefehl für den Sanitätsdienst

1.25.1 Gültigkeit

Der vorliegende Grundbefehl gilt für alle Schulen und Kurse auf dem Waffenplatz Andermatt.

Der Schul-/Kurs-Kdt erlässt gestützt auf den Grundbefehl, im Einverständnis mit dem Waffenplatzarzt und dem Chef Betr und Ausb der San Reg einen Befehl für den Sanitätsdienst.

Der verantwortliche Kursarzt erlässt, gestützt auf den Grundbefehl, im Einvernehmen mit dem Wpl Arzt und dem Kurskdt, einen Befehl für den San D in der Einheit bzw Trp Körper oder Kurs.

1.25.2 Aufgaben und Unterstellungsverhältnisse

Funktion	Aufgabe	Unterstellung	
		fachtechnisch	administrativ
Waffenplatzarzt (Wpl Az)	leitet und überwacht den schulärztlichen Dienst; ist fachtech Berater des Wpl Kdt und der Schul Kdt	Oberfeldarzt	Waffenplatz Kdt
Chef San Ausb und Koord	technischer und administrativer Chef der San Reg	Leiter MZR	Logistikbasis /Sanität
Ober-Pflegefachperson (Ober Pfl Fachmann/frau)	führt die Krankenabteilung und leitet den San D	Wpl Az	C PD MMR 3 Lt Krk Abt Emmen
Schularzt/Kursarzt	gem Pflichtenheft	Wpl Az	Schulkdt/Kurskdt
Truppsanitätspersonal (Trp San Pers)	gem Bf Ober Pfl Fachmann/frau	Schulaz, Kursaz	Waffenplatz Kdt

1.25.3 Ablauf

- Das San Ambulatorium Andermatt ist grundsätzlich wie folgt besetzt: Mo 0800 – Fr 1700 Uhr, (Arbeitszeit Pflegepersonal, 0700 – 1700 Uhr), Erreichbarkeit: 058 468 86 05, 24h;
- Externe Truppen auf dem Wpl Andermatt, welche Bedarf an Krankenvisiten haben, müssen ihr Bedürfnis mindestens 6 Wochen vor Dienstbeginn mit dem Formular "Bestellung von Sanitätsmitteln / Personal der MMR 2 + 3 Nord" anmelden;
- Für die Truppe ist gemäss Absprache Az – Kp/Kurs eine Krankenvisite durchzuführen;
- Krankenvisiten zu Gunsten Komp Zen Geb D A (RS, FDT, Kurse):
Es können 2 – 3 Krankenvisiten pro Woche mit der L San Ambulatorium vereinbart werden. Ist kein Az auf Platz, müssen die Patienten bis zum Vorabend im NS angemeldet sein. Wird bis am Vorabend für die geplante Krankenvisite kein Patient angemeldet, wird das Visiten-Fenster gestrichen.



- Über die Aufnahme ins San Ambulatorium sowie die Entlassung entscheidet der diensthabende Az;
- Notfall und Pikettdienst:
Der Schul-/Kursaz regelt die Dienste wie folgt:
 - Pikett D: über die Zentrale San Ambulatorium, A'matt (058 468 86 05), Erreichbarkeit des Schul-/Kurs Az;
 - Notfall D: Ambulanz 144, REGA 1414 (Meldung an San Ambulatorium);
- schwere Unfälle sind dem Wpl Arzt, Chef Betr und Ausb der San Reg und dem Wpl Kdt unverzüglich zu melden;
- Die Details für den San D während der Wochenendurlaube werden durch den Schul/Kursarzt in einem besonderen Befehl geregelt.

1.25.4 Psychologisch-Pädagogischer Dienst der Armee (PPD A)

Tf 800 113 355

1.26 Beilage 4: Lieferantenverzeichnis

- | | |
|----------------------------------|------------------|
| ▪ Brot | |
| Bäckerei Biselli, 6490 Andermatt | Tf 058 200 69 05 |
| ▪ Fleisch | |
| Metzgerei Muheim, 6490 Andermatt | Tf 041 887 12 35 |
| ▪ Gemüse | |
| Metzgerei Muheim, 6490 Andermatt | Tf 041 887 12 35 |
| ▪ COOP-Filiale | |
| 6490 Andermatt | Tf 041 414 50 20 |

Soweit möglich, sind auch die ortsansässigen Geschäfte zu berücksichtigen.

1.27 Beilage 5: Sonn- und allgemeine Feiertage

- | | | |
|-----------|------------------------------|----------|
| Feiertage | - Neujahr | |
| | - Drei Könige | (06.01.) |
| | - Agatha | (05.02.) |
| | - St. Josef | (19.03.) |
| | - Karfreitag | |
| | - Ostermontag | |
| | - Auffahrt | |
| | - Pfingstmontag | |
| | - Fronleichnam | |
| | - 1. August (Bundesfeiertag) | |
| | - Maria Himmelfahrt | (15.08.) |
| | - Allerheiligen | (01.11.) |
| | - Maria Empfängnis | (08.12.) |
| | - 24. Dezember (nachmittags) | |
| | - Weihnachten | |
| | - Stephanstag | |
| | - Silvester (nachmittags) | |



WAFFENPLATZBEFEHL ANDERMATT

2 Nutzungsvorschriften/ Hausordnung

WPA-K



2 Nutzungsvorschriften / Hausordnung

2.1 Ansprechstellen

C Geb Betr A'matt, Baumann Wolfgang
Stv C Geb Betr A'matt, Degonda Remo

Tf 058 481 38 65
Tf 058 481 38 72

2.2 Rauchverbot

In allen Gebäuden gilt ein striktes Rauchverbot (inkl Gänge, WC und Magazine).

Ausnahme:

Der Geb Betr Andermatt ist besorgt, dass in den Raucherzonen Aschenbecher aufgestellt sind und diese periodisch geleert werden.

2.3 Drogen / Aufputschmittel

Der Konsum und / oder Handel von Drogen (inkl "leichte" Drogen wie Marihuana, Haschisch usw) ist auf dem Wpl Andermatt strikte verboten.

2.4 Halten von Haustieren

Es ist ausnahmslos verboten, jegliche Art von Haustieren (z. B. Hunde, Katzen usw.) in Büros, Zimmern und Arbeitsräumen zu halten. Für Hundebesitzer besteht nach Absprache mit dem Wpl Kdo die Möglichkeit, während der Arbeitszeit den Hund in einer Hundebox hinter der Kaserne 3 zu halten.

2.5 Aufenthaltsraum

Ein Aufenthaltsraum befindet sich im Ausbildungs- und Magazingebäude; OG, Raum 115.

Hinweis:

Die Kdt der Schulen und Trp-Kurse sind besorgt, dass bei jeder Orientierung zu Beginn einer Dienstleistung die Trp über die Örtlichkeit informiert wird. Ein zusätzlicher Aufenthaltsraum befindet sich in der Kaserne 2 im EG 02.

2.6 Personensicherheit und Brandschutz

Kursteilnehmer sind zu Beginn eines Kurses bezüglich Personensicherheit und Brandschutz zu informieren.

Die Truppe/Der Kunde muss über die Personensicherheit im Allgemeinen sowie über die Fluchtwege und Notausgänge und auch über die Standorte der Feuerlöschposten im Besonderen Bescheid wissen;

Für jeden Ereignisfall wird als Sammelplatz der HV Platz südlich der Kaserne Altkirch definiert.

2.7 Verwendung der Gebäude und Ausrüstung

Alle Gebäude und Räumlichkeiten sind ihrer Zweckbestimmung entsprechend zu verwenden. Sie dürfen nur mit ausdrücklicher Zustimmung des Chefs Geb Betr Andermatt für andere Zwecke benutzt werden.

Das Kasernenmaterial ist nur zu Dienstzwecken zu verwenden, sorgfältig zu behandeln und darf nicht aus der Kaserne entfernt werden.

Der Gebrauch privater Geräte der Unterhaltungselektronik und der Datentechnik erfolgt auf eigene Verantwortung des Benutzers.



2.8 Zutritt zu den Zimmern

Bei Zimmern mit Badges (Kaserne 2, teilweise Kaserne Altkirch) erfolgt der Zutritt nur mit Badge. In der Kaserne Altkirch sind die Zimmer ohne Badgeschliesssystem mit Türschloss versehen und offen. Der Zimmerschlüssel hängt im Innenraum des Zimmers. Ist der Zutritt zu einem Zimmer nicht mehr gewährleistet (Zimmer geschlossen, Badge funktioniert nicht) muss Hilfe über den Geb Betr Andermatt (079 770 32 85) angefordert werden.

Beim Verlassen der Zimmer sind diese aus Diebstahlgründen abzuschliessen.

2.9 Ordnung und Sauberkeit

Den Kunden obliegt die Sauberhaltung der von ihnen übernommenen Räumlichkeiten und Anlagen. Während einer längeren Belegung (4 Wochen und mehr) müssen periodisch, nach **Weisungen der Verwaltung**, die belegten Gebäude inkl Umgebung gründlich gereinigt werden. Ebenfalls ist inner- und ausserhalb der Infrastrukturen auf dem Wpl Andermatt Ordnung zu halten. Insbesondere dürfen vor den Fenstern keine Gegenstände gelagert werden.

Der C Geb Betr Andermatt führt während der Belegungsperiode in den belegten Räumen, nach Rücksprache mit dem Kunden, Kontrollen durch.

2.10 Wäscheaustausch

Der Austausch der Bettwäsche erfolgt alle zwei Wochen. Bei einem 3-wöchigen Dienst erfolgt kein Austausch.

Austausch jeweils am Dienstag und Donnerstag von 0930 – 1030 Uhr im Zeughaus 2. Ein ausserordentlicher Austausch muss unter der Tel Nr 058 481 38 65 oder Tel Nr 058 481 38 72 vorangemeldet werden.

Das Wachtpersonal bezieht frische Bettwäsche direkt über das Zgh 2. Es ist verboten, Bettanzüge der Kaserne ins Wachtlokal zu nehmen.

Vor der Belegung von Arrestzellen durch Arrestanten sind die Kissenbezüge beim C Geb Betr Andermatt, Zeughaus 2, Andermatt zu beziehen. **Arrestanten** benutzen den eigenen Schlafsack.

2.11 Bestellung / Zuweisung von Räumlichkeiten

2.11.1 Bestellung

Die Bestellung erfolgt auf Grund der Belegungsplanung oder auf schriftliches Begehren des Benutzers an den FST A, Op/Plan (J3/5) Sektion Dienstleistungsplanung und Belegungsführung. Der Wpl BU Andermatt teilt vordienstlich der Truppe bzw dem C Geb Betr Andermatt sowie den anderen Vertragspartnern, nach Rücksprache mit dem Waffenplatzkommando und eventuell dem Leiter Waffenplatzküche, die Infrastruktur zu.

2.11.2 Zuweisung

Die **definitive** Zuweisung (Feinbelegung) erfolgt durch den/die Sachbearbeiter/in Belegungskoordination anlässlich der Erkundung durch die Truppe aufgrund der Bestände. Die Belegung von zusätzlichen Räumlichkeiten während dem Dienst, darf nur mit Bewilligung des/der Sachbearbeiters/in Belegungskoordination erfolgen. Einzelne Theoriesäle oder andere zugeteilte Räumlichkeiten können für besondere Anlässe (bei Engpässen) unter den Schulen/Kursen ausgetauscht werden. Der/Die Sachbearbeiter/in Belegungskoordination ist über den Austausch zu informieren.



2.11.3 Übernahme / Rückgabe von Räumlichkeiten

Die Übernahme und Rückgabe der Räumlichkeiten erfolgen mit Übernahme- und Rückgabeprotokoll. Übernahme- und Rückgabezeiten sind mit dem C Geb Betr Andermatt frühzeitig zu vereinbaren. Nicht mehr benötigte Räumlichkeiten sind dem/der Sachbearbeiter/in Belegungskoordination unverzüglich zu melden.

2.12 Übernahme

Der Kunde übernimmt die ihm zugewiesenen Räumlichkeiten und deren Ausrüstung selbständig anhand der Inventare. **Mängel und Beschwerden** betreffend Zustand und Ausrüstung sowie Umgebung sind innert 24 Stunden dem C Geb Betr Andermatt schriftlich zu melden.

2.12.1 Rückgabe

Der C Geb Betr Andermatt erlässt die Weisungen für die Rückgabe. Die Rückgabe ist anschliessend durch den Kunden entsprechend zu planen und vorzubereiten. Für alle Belegungen gibt der Kunde jeweils am Monatsende und bei der Entlassung dem Geb Betr Andermatt, einen ausgefüllten **Belegungsrapport** ab (Form bei Geb Betr Andermatt).

Fehlendes Material oder durch den Kunden verursachte Schäden werden nach den einschlägigen Richtlinien verrechnet.

2.12.2 Reinigungs- und Kasernenmaterial

Der Geb Betr Andermatt stellt das notwendige Material und die entsprechenden Geräte bereit und unterstützt wo notwendig die Truppe bei der Reinigung.

2.13 Verbindung zur LBA (Geb Betr Andermatt)

Das Büro Geb Betr Andermatt ist von 0715 – 1145 und 1315 – 1700 Uhr besetzt (Tel 058 481 38 65 / 058 481 38 72). Ausserhalb der Bürozeiten ist in Notfällen ein Verantwortlicher vom Geb Betr Andermatt über die Pikett-Nummer 079 770 32 85 erreichbar. Sämtliche Schlüssel zu allen Anlagen des Waffenplatzes (MZH, Kraftraum, Sauna usw) sind während den Bürozeiten zu beziehen bzw zurückzugeben.

2.14 Sportanlagen, Mehrzweckhalle (MZH)

2.14.1 Zuteilung

Die Sportanlagen stehen in 1. Priorität den auf dem Wpl stationierten und anderen Schweizer Trp, in 2. Priorität BASPO-Benutzern (Nationalteams), in 3. Priorität den militärischen Vereinen sowie in 4. Priorität weiteren Benutzern zur Verfügung. Belegungsanträge sind bis spätestens 4 Wochen vor der Benutzung beim Wpl Kdo (Belegungskoordination) einzureichen.

2.14.2 Anlagen-Angebot

Für die Sportausbildung stehen folgende Anlagen zur Verfügung:

- Mehrzweckhalle (Unterteilung 2/3, 1/3 inkl Kletterwand);
- Fitnessraum (Erdgeschoss Lehrgebäude);
- Sauna (Untergeschoss Kaserne 2).



2.14.3 Bestellung / Benutzung

Weisungen für die Bestellung und Benutzung sind in der Beilage 17 ersichtlich.

2.14.4 Besondere Bestimmungen MZH

Die maximale Personenbelegung ist auf 300 Personen zu beschränken.

Bei Anlässen mit mehr als 300 Personen muss ein Sicherheitskonzept durch den Benutzer erstellt und den Betreiber sowie die Betriebsfeuerwehr zur Beurteilung beigezogen werden.

Die Betriebsfeuerwehr prüft (in Kenntnis der baulichen Mängel) und bewilligt falls möglich den Anlass bzw erlässt diesem Anlass die entsprechenden Massnahmen, welche durch den Mieter und Nutzer umgesetzt und durch die Betriebsfeuerwehr sichergestellt werden müssen.

Ohne Bewilligung der Betriebsfeuerwehr dürfen keine Anlässe mit mehr als 300 Personen durchgeführt werden.

2.15 Sponsoring, Werbung und das Angebot von Waren und Dienstleistungen

Diesbezüglich wird auf das Regl 51.024 (ODA) verwiesen.

Die Kompetenz zur Bewilligung direkter Werbung sowie des Verkaufs von Waren und Dienstleistungen privater Interessenten, Firmen und Unternehmen in militärischen Schulen liegt beim Kdo Ausbildung. Dieses kann die Bewilligungskompetenz den Schulkommandanten delegieren.

Für Raucherwaren und alkoholische Getränke dürfen keine Werbeangebote gemacht werden.

Die gewerbepolizeilichen Vorschriften am Standort der Truppe sind einzuhalten.

Die direkte Werbung und der Verkauf von Waren und Dienstleistungen in militärischen Schulen sind gegenüber den Anbietern zeitlich und örtlich klar festzulegen.

Inkasso und Abrechnungen von bezogenen Waren bzw Dienstleistungen dürfen nicht über die Truppe erfolgen. Der Käufer bleibt alleiniger Schuldner gegenüber den Anbietern. Das Führen sog „schwarzer“ Kassen ist verboten.

2.16 Hausierverbot

Auf dem Waffenplatz Andermatt besteht das Verbot des Hausierens.

2.17 Parkplätze

2.17.1 Standorte

Militärfahrzeuge sind auf den durch das Wpl Kdo zugewiesenen Parkplätzen abzustellen. Die Trp bleibt für die Sicherheit ihrer Fahrzeuge verantwortlich. Das Parkplatzangebot ist vor allem in den Wintermonaten sehr beschränkt.



2.17.2 Privatparkplätze

Privatfahrzeuge der Wpl Kunden dürfen nur auf signalisierten Parkplätzen des Wpl Andermatt abgestellt werden. Die Fahrzeuge sind zwingend mit einer Parkbewilligung zu kennzeichnen.

Bei Nichtbefolgung dieser Weisung werden die Fehlbaren verzeigt.

In Ausnahmefällen (z. B. Stabskurse) kann das Wpl Kdo andere Plätze zuweisen.

ALC Monteceneri

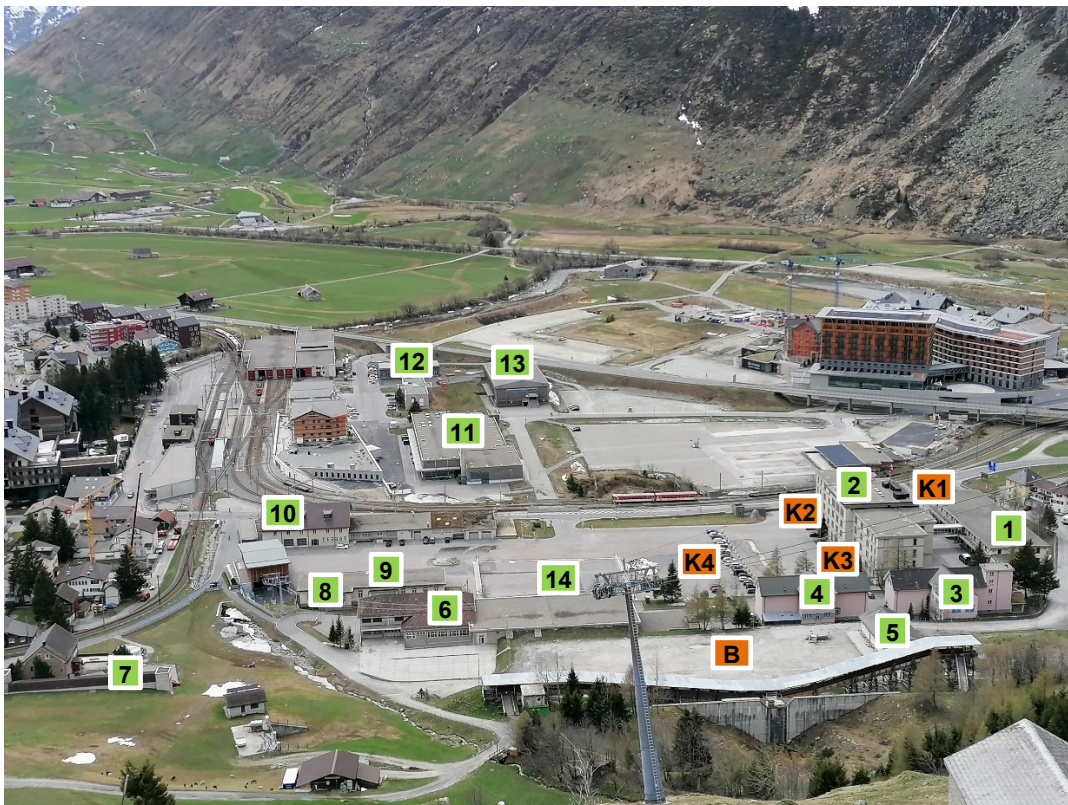
Kompetenzzentrum Gebirgsdienste der Armee

Bacciarini Renato
Chef ALC Monteceneri

Oberst i Gst Regli Ralf
Waffenplatzkommandant



2.18 Beilage 6: Übersichtsplan Waffenplatz Andermatt



Legende

1	Ausbildungs- und Materialmagazin
2	Kaserne Altkirch
3	Kaserne 2
4	Kaserne 3
5	Rosstall
6	Lehrgebäude
7	San Ambulatorium / Notspital
8	Sekretariat Sportstützpunkt Ursern (BASPO)
9	Restaurant / Trattoria Macolin
10	Zeughaus 2
11	Betriebsgebäude ALC-M
12	Kdo Gebäude Komp Zen Geb D A
13	Mehrzweckhalle
14	Heli-Landeplatz
K1	Parkplatz Komp Zen Geb D A
K2	Parkplatz Mitarbeiter Komp Zen Geb D A / ALC-M
K3	Parkplatz Mitarbeiter Komp Zen Geb D A / ALC-M
K4	Parkplatz Privat PW Truppe / Kursteilnehmer
B	Ausbildungsplatz / Parkplatz Rosstall



2.19 Beilage 7: Übersichtsplan Ukft-Bereich Wpl Andermatt

Unterkunft / Gebäude	Plätze	Infrastruktur	Zusatzausrüstungen	Kontaktadressen
Kas Altkirch / Erdgeschoss	10	Unterkunft Plantonlokal	Nordisch ausgerüstet	Wpl BU Adj Uof Baumann 058 468 82 25 C Geb Betr Andermatt Baumann Wolfgang 058 481 38 65 Stv C Geb Betr Andermatt Degonda Remo 058 481 38 72
Kas Altkirch / 1. Obergeschoss	97	Ukft 6 x 12 Betten 1 x 04 Betten 5 x 03 Betten 3 x 02 Betten	Nordisch ausgerüstet	
Kas Altkirch / 2. Obergeschoss	103	Ukft 7 x 12 Betten 1 x 04 Betten 3 x 03 Betten 3 x 02 Betten	Nordisch ausgerüstet	
Kas Altkirch / 3. Obergeschoss	88	Ukft 7 x 10 Betten 1 x 04 Betten 3 x 03 Betten 2 x 02 Betten 1 x 01 Bett	Nordisch ausgerüstet	
Kas Altkirch / Dachgeschoss	24	Ukft 3 x 08 Betten	Nordisch ausgerüstet	
Total Betten Kaserne Altkirch	312 + 10 Planton			

Unterkunft / Gebäude	Plätze	Infrastruktur	Zusatzausrüstungen	Kontaktadressen
Kaserne 2 / Erdgeschoss	26	Ukft 1 x 06 Betten 3 x 04 Betten 2 x 03 Betten 1 x 02 Betten	Nordisch ausgerüstet	Wpl BU Adj Uof Baumann 058 468 82 25 C Geb Betr Andermatt Baumann Wolfgang 058 481 38 65 Stv C Geb Betr Andermatt Degonda Remo 058 481 38 72
Kaserne 2 / 1. Obergeschoss	25	Ukft 1 x 06 Betten 1 x 04 Betten 1 x 03 Betten 5 x 02 Betten 2 x 01 Bett	Nordisch ausgerüstet	
Kaserne 2 / 2. Obergeschoss	18	Ukft 5 x 03 Betten 1 x 02 Betten 1 x 01 Bett	Nordisch ausgerüstet	
Total Betten Kaserne 2	69			

Unterkunft / Gebäude	Plätze	Infrastruktur	Zusatzausrüstungen	Bemerkungen
Notspital / 1. Obergeschoss	84	Ukft 1 x 12 Betten 1 x 15 Betten 1 x 21 Betten 1 x 36 Betten	Massenlager Schlafsack	Priorität Ausländische Kurse
Total Betten Notspital A'matt	84			



2.20 Externe Unterkünfte

Unterkunft / Gebäude	Plätze	Infrastruktur	Zusatzausrüstungen	Bemerkungen
Bödeli Andermatt	86	Ukft 1 x 06 Betten 4 x 20 Betten	Massenlager Schlafsack	Priorität LW Einheiten
Total Betten Bödeli	86 ohne Wachtlokal			

Unterkunft / Gebäude	Plätze	Infrastruktur	Zusatzausrüstungen	Bemerkungen
Feldbäckerei Hospental / 1. OG	30	Ukft 1 x 12 Betten 1 x 14 Betten 1 x 04 Betten	Schlafsack (4er Zimmer nordisch)	Priorität LW Einheiten
Total Feldbäckerei Hospental	30			

Unterkunft / Gebäude	Plätze	Infrastruktur	Zusatzausrüstungen	Bemerkungen
Unterkunft Realp / 2. OG	60	Ukft 1 x 60 Betten	nordisch	
Ukft Realp / Dachgeschoss	20	Ukft 1 x 20 Betten	nordisch	
Ukft Realp	4	Ukft 1 x 4 Betten	nordisch	
Total Ukft Realp	84			

Unterkunft / Gebäude	Plätze	Infrastruktur	Zusatzausrüstungen	Bemerkungen
Trp L Wassen	112	Ukft 1 x 12 Betten 2 x 02 Betten 1 x 08 Betten 1 x 10 Betten 1 x 60 Betten 1 x 30 Betten	Massenlager Schlafsack	Priorität FUB und LW Einheiten
Total Trp L Wassen	112 ohne Wachtlokal			



2.21 Beilage 8: Übersicht Ausbildungsräume / Büros

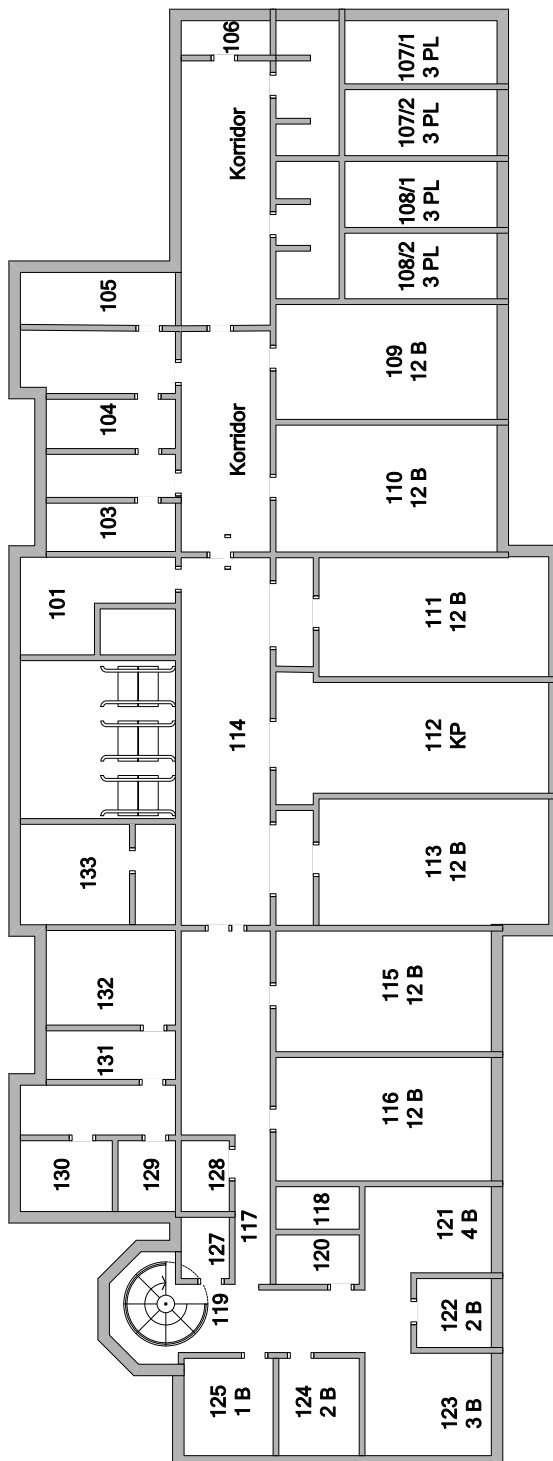
Objekte	Raum-Nr.	Plätze	Ausrüstung	Bemerkung
Kaserne Altkirch	UG 10	104	TV, Beamer, DVD	Speisesaal
	UG 13	264	DVD, Beamer	Speisesaal
	E 23	4	BURAUT / LMS	Kanzlei / KP
	E 24	1	BURAUT / LMS	Kanzlei / KP
	E 25	2	BURAUT / LMS	Kanzlei / KP
	E 26	2	BURAUT / LMS	Kanzlei / KP
	EG 28	30	BURAUT / LMS , Beamer, Leinwand	Theorieraum
	EG 29	30	BURAUT / LMS , Beamer, Leinwand	Theorieraum
	EG 30	30	BURAUT / LMS , Beamer, Leinwand	Theorieraum
	EG 04	100		Uof Speisesaal
	1. OG 112	6	BURAUT / LMS	Kompanie Büro
	2. OG 212	6	BURAUT / LMS	Kompanie Büro
	3. OG 312	6	BURAUT / LMS	Kompanie Büro
Ausb- u Mag-Geb 1	OG 116	12	TV DVD, TV	Aufenthaltsraum Raucherraum
Kaserne 3	UG 01	18	BURAUT / LMS , Beamer	Saal Furka
	EG 08	43	Beamer, Leinwand, Multimediastation, Visualizer	Saal Gottardo
	OG 101	43	Beamer, Leinwand, Multimediastation, Visualizer	Saal Suworow
Lehrgebäude	EG 07	31	BURAUT / LMS , Beamer, Leinwand	Theorieraum
	EG 08	41	Beamer, Leinwand	Theorieraum
	EG 09	20	RIGA Raum BURAUT / LMS , Beamer, Leinwand, Visualizer	Theorieraum
	EG 11	22	BURAUT / LMS	Theorieraum
	EG 13	56	BURAUT / LMS , Beamer, Leinwand, Multimediastation, Visualizer	Theorieraum
	1 OG 103	25	Beamer, Leinwand	Theorieraum
Mehrzweckhalle	1 OG 104	41	Beamer, Leinwand	Theorieraum
	EG 03	500	BURAUT / LMS , DVD, Beamer, Leinwand	Nur Std weise
	UG 05	131	BURAUT / LMS , Beamer, Leinwand, Multimediastation, Visualizer	Nur Std weise
	UG 06	30	BURAUT / LMS , Beamer, Leinwand	Theorieraum
	UG 07	30	BURAUT / LMS , Beamer, Leinwand	Theorieraum
UG 08	UG 08	30	BURAUT / LMS , Beamer, Leinwand	Theorieraum
Feldbäckerei Hospental	EG	100	Beamer, Leinwand, BURAUT / LMS	Theorieraum/Speisesaal
Bödeli	12 Räume 01 Raum			Arbeitsräume / KP Speisesaal
Trp L Realp	1	84	Beamer, Leinwand	Speise-/Theoriesaal KP Büro
	1	6		
Pferdestall	EG	28	Pferdeplätze	Notunterkunft
	OG	40	Ukft nur für Stallwache	
Trp L Wassen	1		Beamer, Leinwand, BURAUT / LMS	Speisesaal (42 Pl)
	1			Speisesaal (60 Pl)
	1			KP Büro



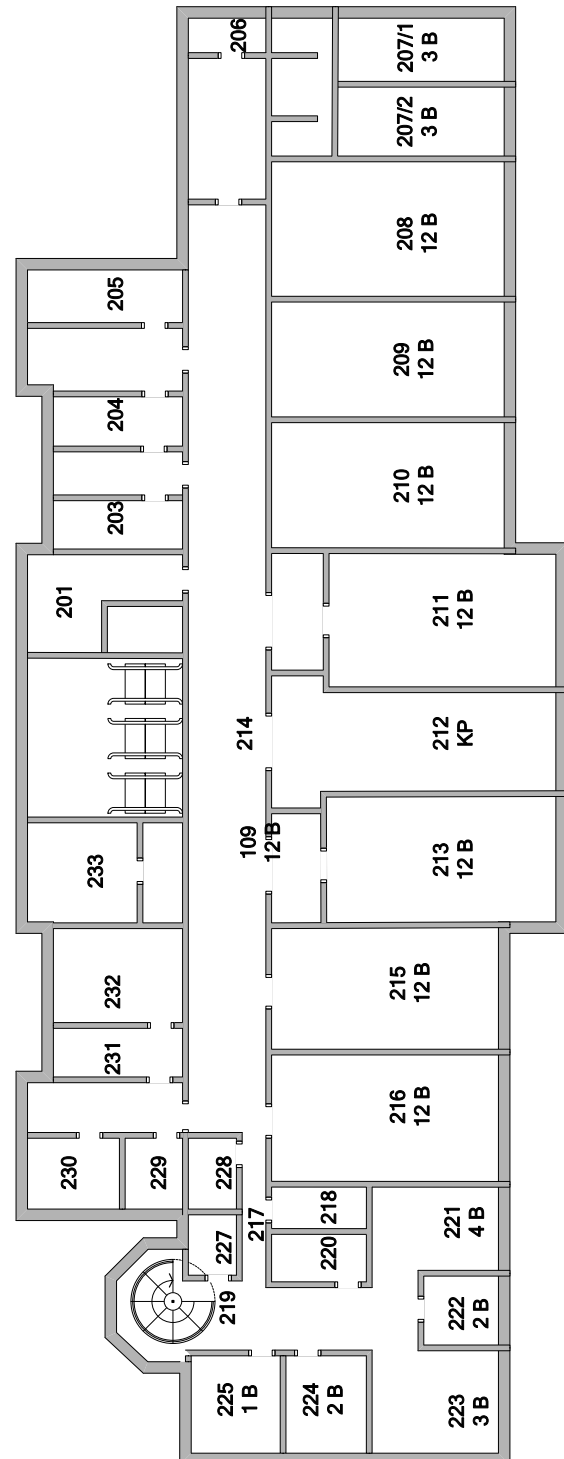
Beilage 9: Übersichtsplan Kaserne Altkirch, Andermatt

1. Obergeschoss und 2. Obergeschoss

1. OBERGESCHOSS



2. OBERGESCHOSS

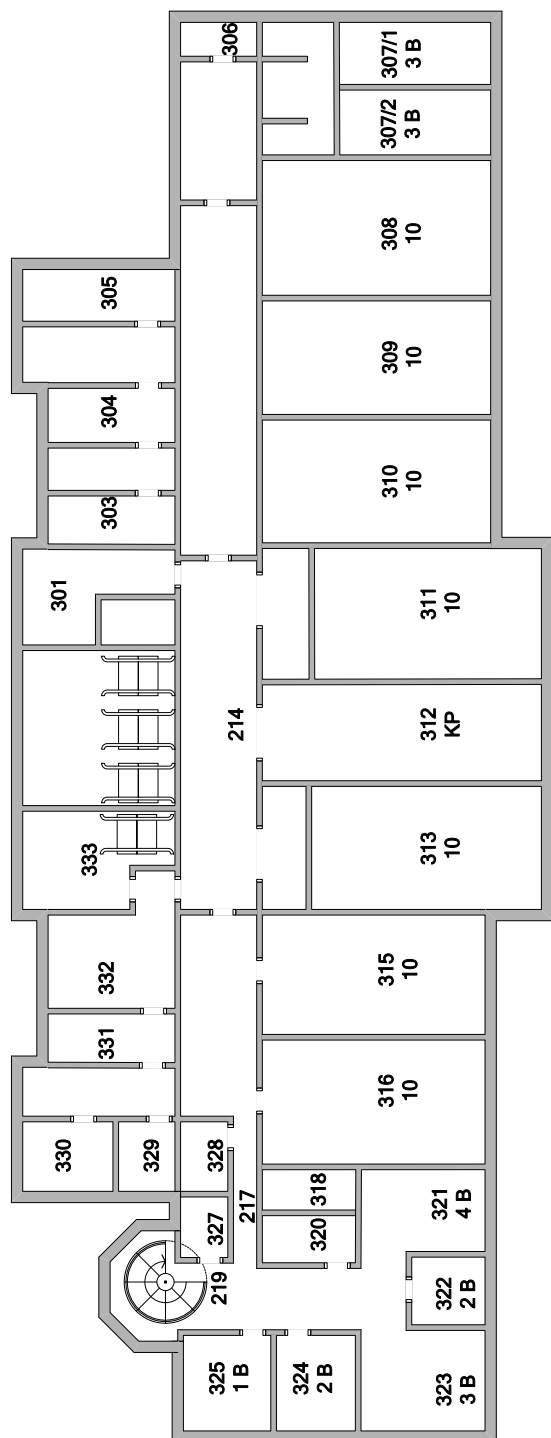




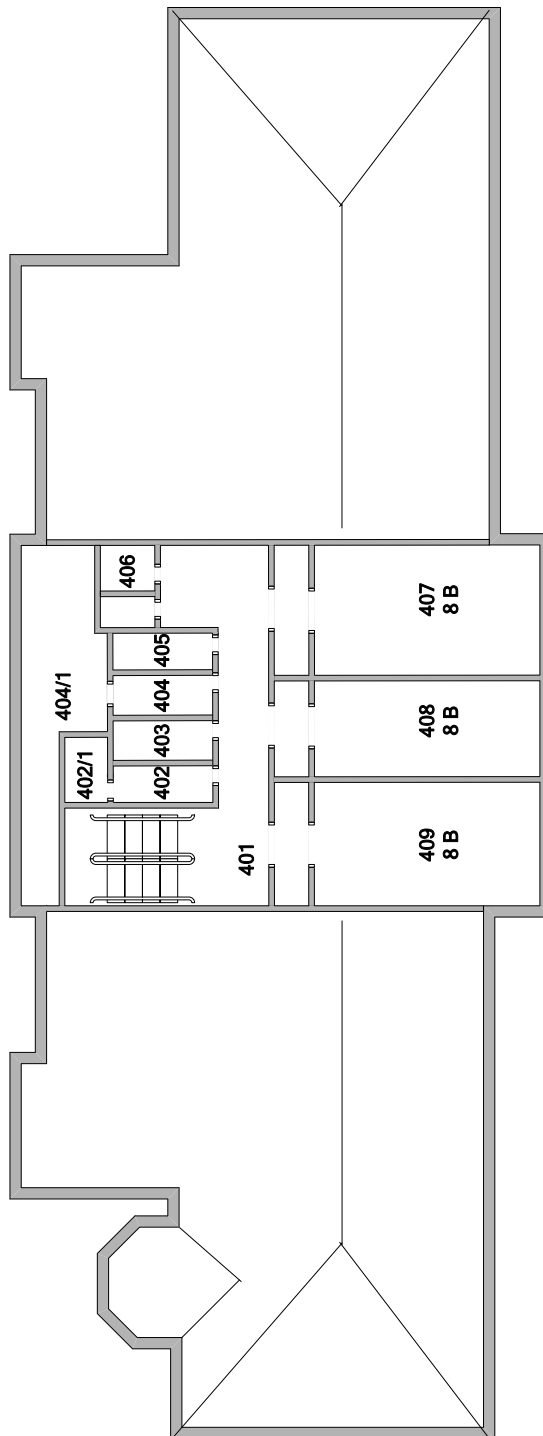
Beilage 9: Übersichtsplan Kaserne Altkirch, Andermatt

3. OBERGESCHOSS und DACHGESCHOSS

3. OBERGESCHOSS



DACHGESCHOSS





Legende:

U03	Keller
U04	Keller
U07	Küche
U08/1-2	Tiefkühlzelle
U08/3-6	Magazin
U09/1-2	Magazin
U09/3	Kühler
U10	Essraum 104 Personen
U12	Lager
U13	Essraum 264 Personen
U18	Küche
U19	Kühler
A01	Arrestlokale (6 Zellen)
E04	Essraum Verpflegungscenter
E05-E07/1	Of Restaurant
E09	Küche
E19	Sicherheits-Raum
E21-E22	Post
E23	Kanzlei
E24	Administration
E25	Administration
E26	Kdt
E28-E30	Theorie
E31	Sicherheits-Raum
W02-W05	Wache / Planton
107/1-108/2	Zimmer Of 3 Betten
109-111	Zimmer Sdt (jeweils 12 Betten)
112	KP
113	Zimmer Sdt 12 Betten
115 – 116	Zimmer Uof (jeweils 12 Betten)
121	Zimmer Of 4 Betten
122	Zimmer Of 2 Betten
123	Zimmer Of 3 Betten
124	Zimmer Of 2 Betten
125	Zimmer Of 1 Bett
207/1-207/2	Zimmer Of 3 Betten
208-213	Zimmer Sdt (jeweils 12 Betten)
212	KP
213	Zimmer Sdt 12 Betten
215 – 216	Zimmer Uof (jeweils 12 Betten)
221	Zimmer Of 4 Betten
222	Zimmer Of 2 Betten
223	Zimmer Of 3 Betten
224	Zimmer Of 2 Betten
225	Zimmer Of 1 Bett
307/1-307/2	Zimmer Of 3 Bett
308-311	Zimmer Sdt (jeweils 10 Betten)
312	KP
313	Zimmer Sdt 10 Betten
315 – 316	Zimmer Uof (jeweils 10 Betten)
321	Zimmer Of 4 Betten
322	Zimmer Of 2 Betten
323	Zimmer Of 3 Betten
324	Zimmer Of 2 Betten
325	Zimmer Of 1 Bett
407	Zimmer Sdt 14 Betten
408	Zimmer Sdt 12 Betten
409	Zimmer Sdt 14 Betten

Belegungsmöglichkeiten:

	Of / höh Uof	Uof / Sdt	
1. OG	24	72	96
2. OG	18	84	102
3. OG	18	70	88
DG		24	24
Total	60	250	Gesamt: 310 Betten

Allgemeines:

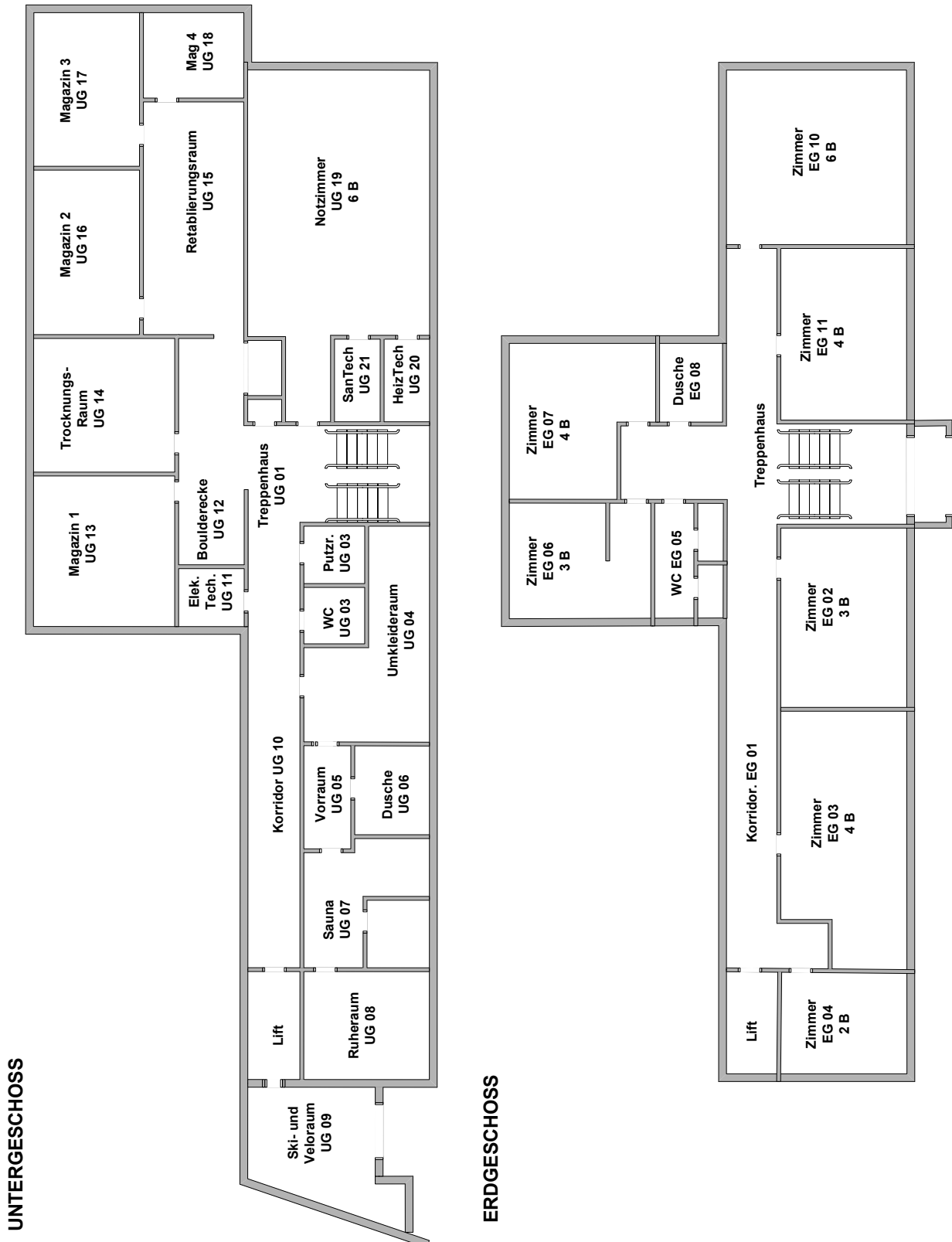
1440 m ü M

5 Gehminuten vom Bahnhof Andermatt



2.24 Beilage 11: Übersichtsplan Kaserne 2, Andermatt

Untergeschoss und Erdgeschoss

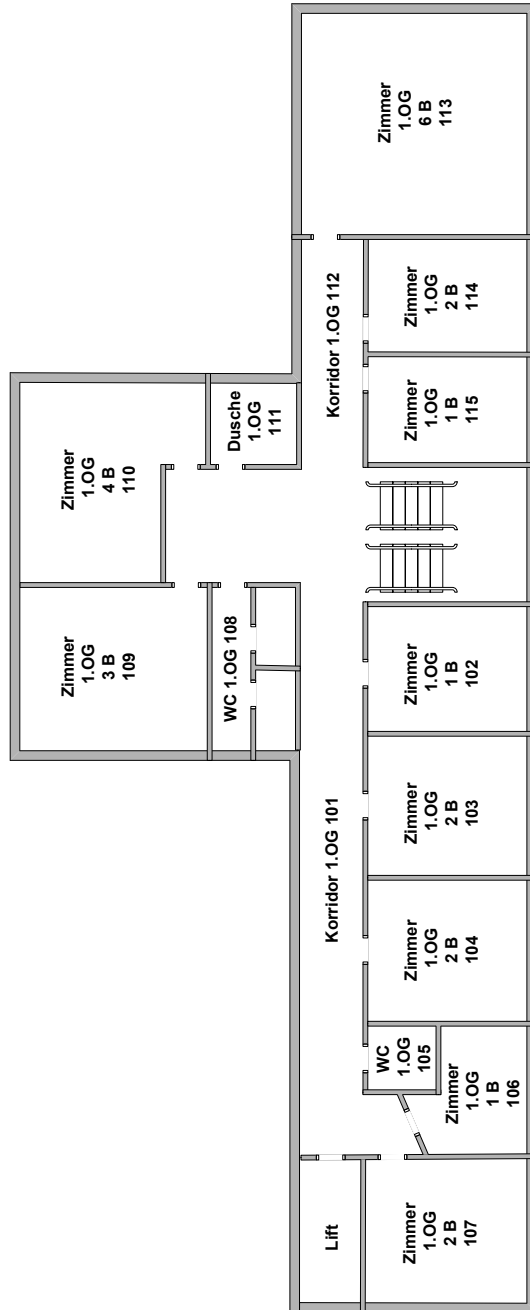




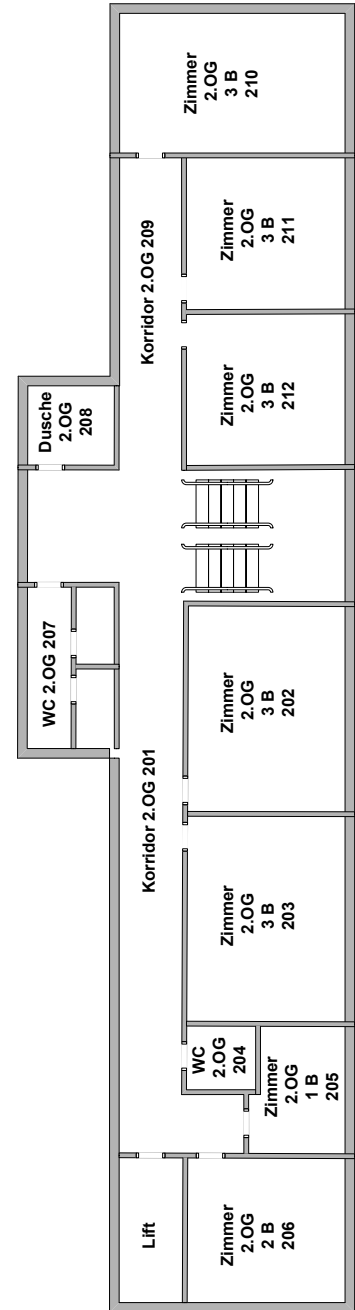
Beilage 11: Übersichtsplan Kaserne 2, Andermatt

1. Obergeschoss und 2. Obergeschoss

1. Obergeschoss



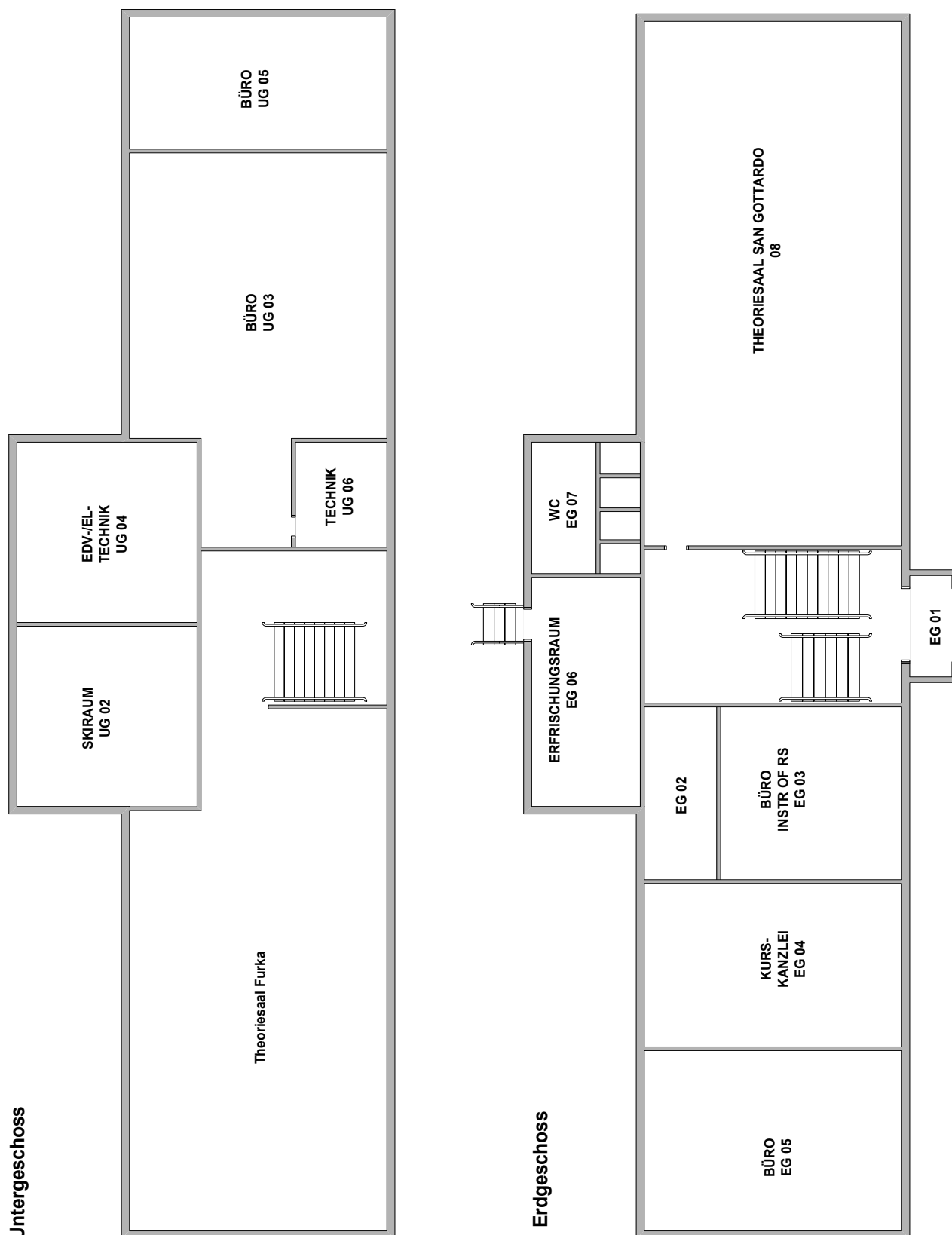
2. Obergeschoss





2.25 Beilage 12: Übersichtsplan Kaserne 3, Andermatt

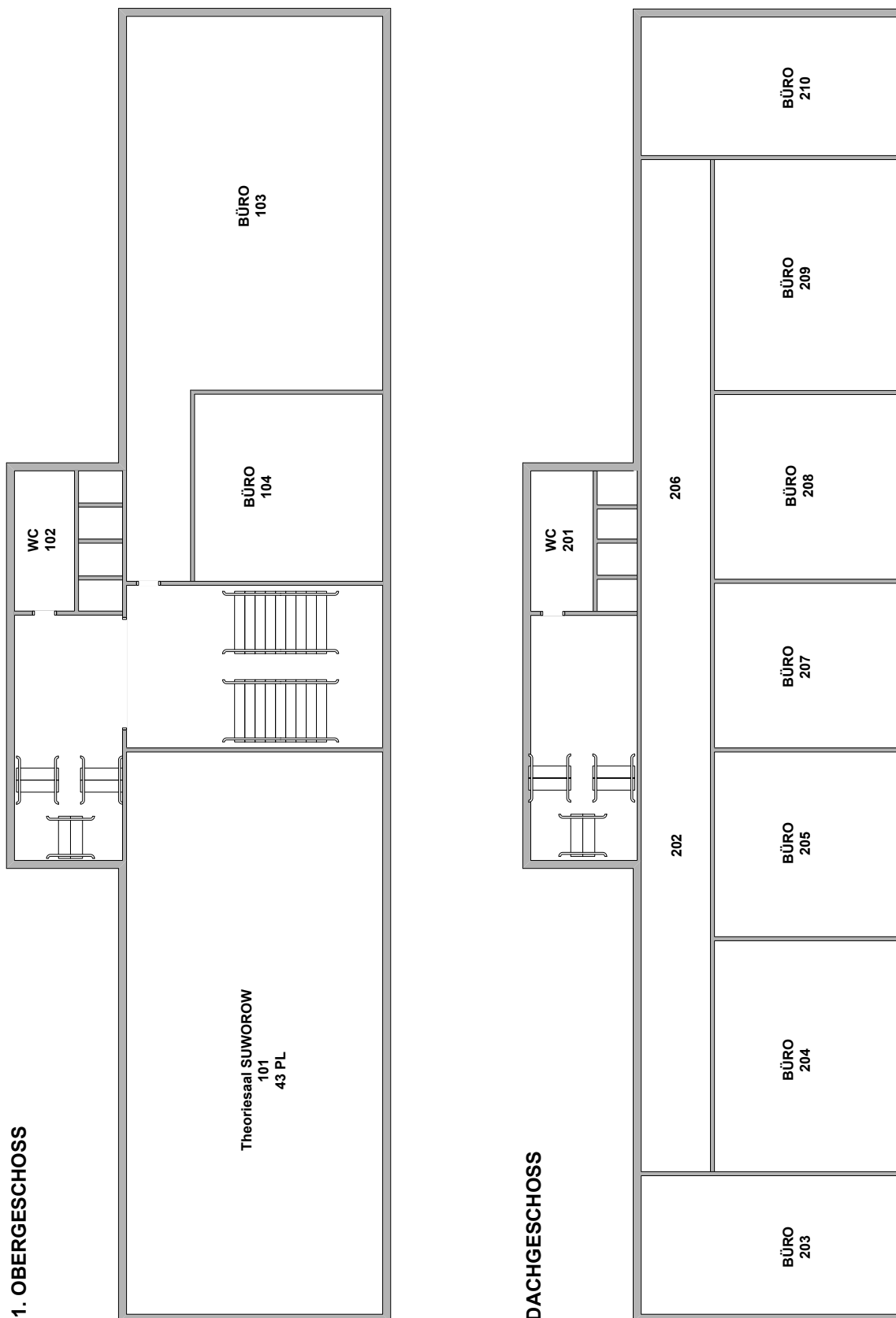
Untergeschoss und Erdgeschoss





Beilage 12: Übersichtsplan Kaserne 3, Andermatt

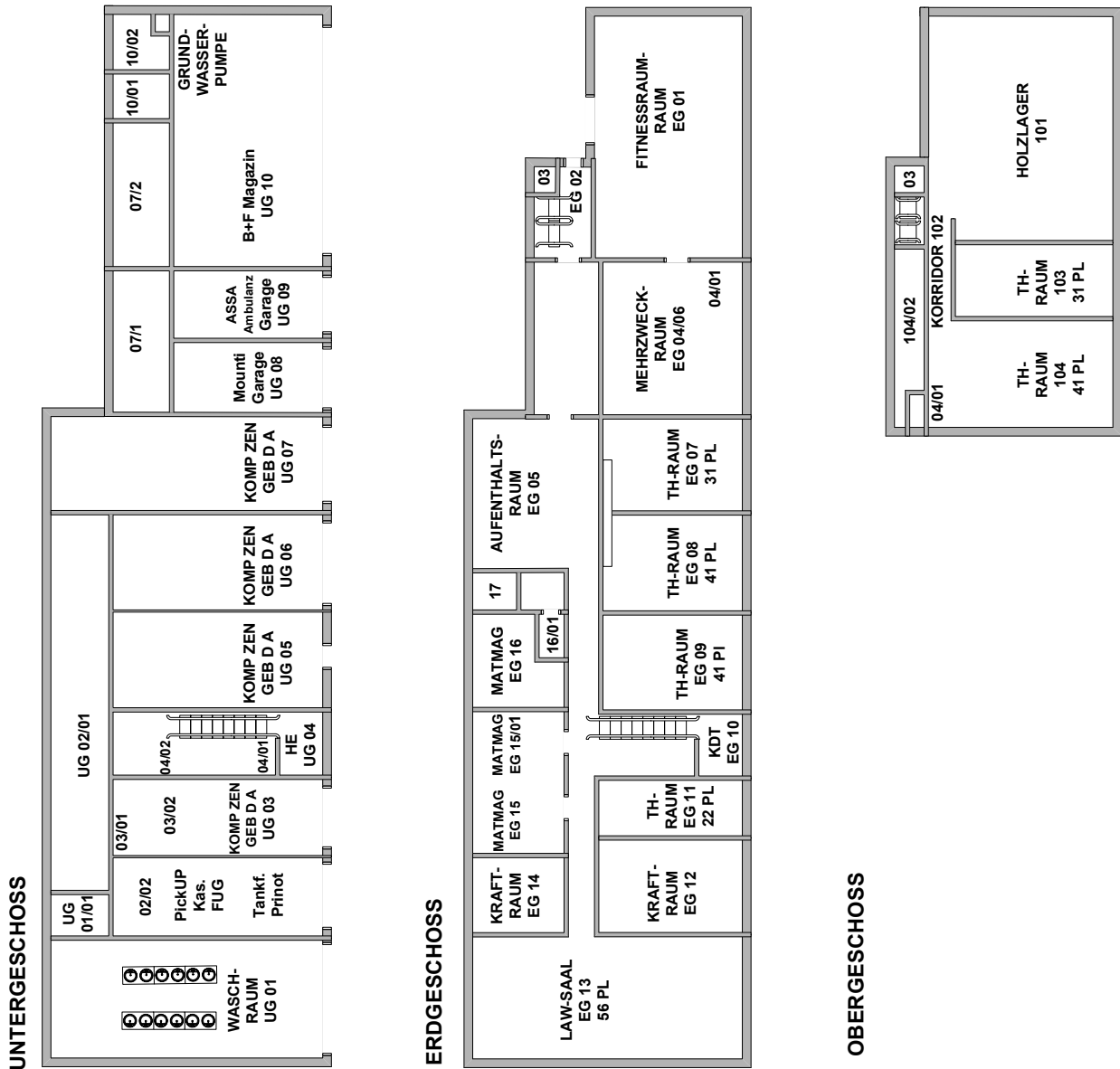
1. Obergeschoss und Dachgeschoss





2.26 Beilage 13: Übersichtsplan Lehrgebäude

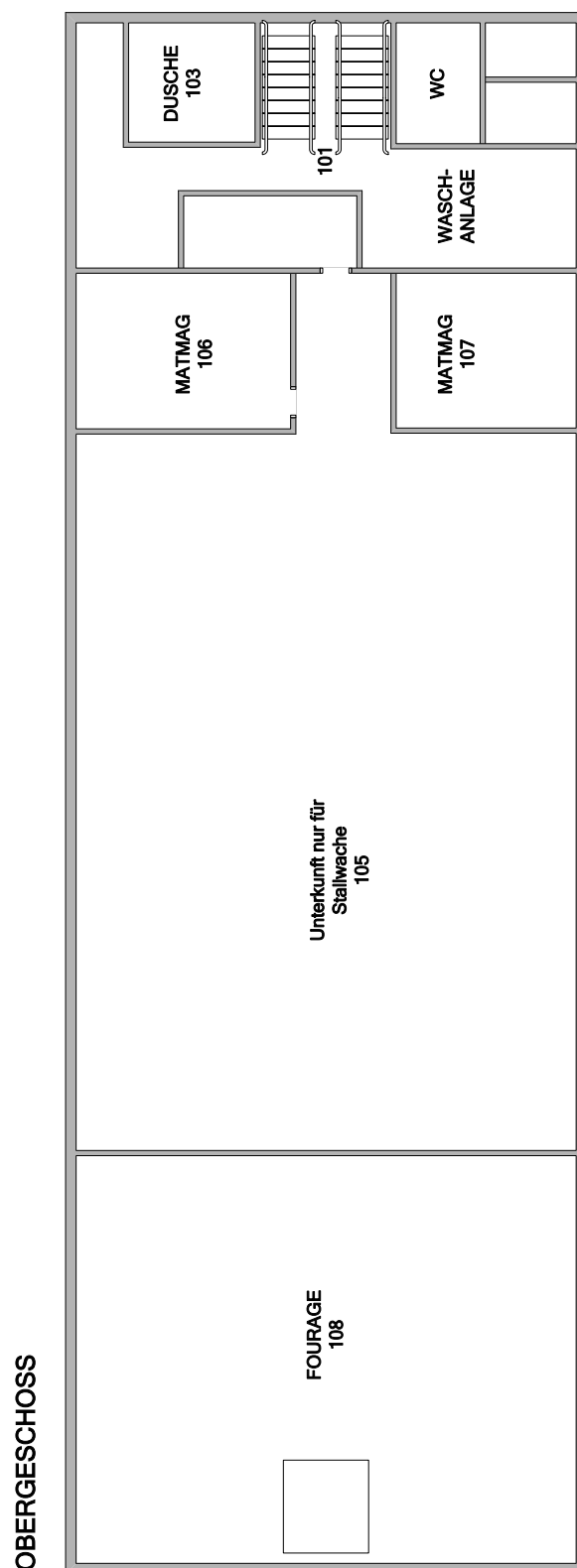
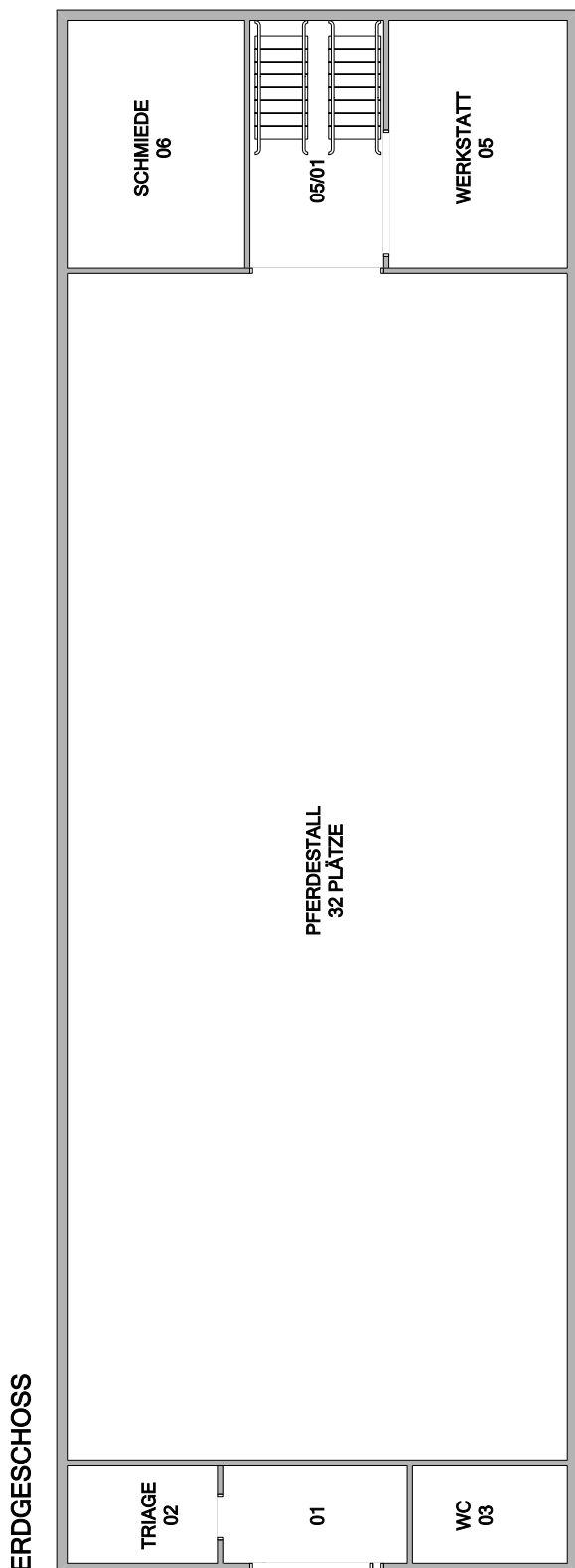
Untergeschoss, Erdgeschoss und Obergeschoss





2.27 Beilage 14: Übersichtsplan Rossstall, Andermatt

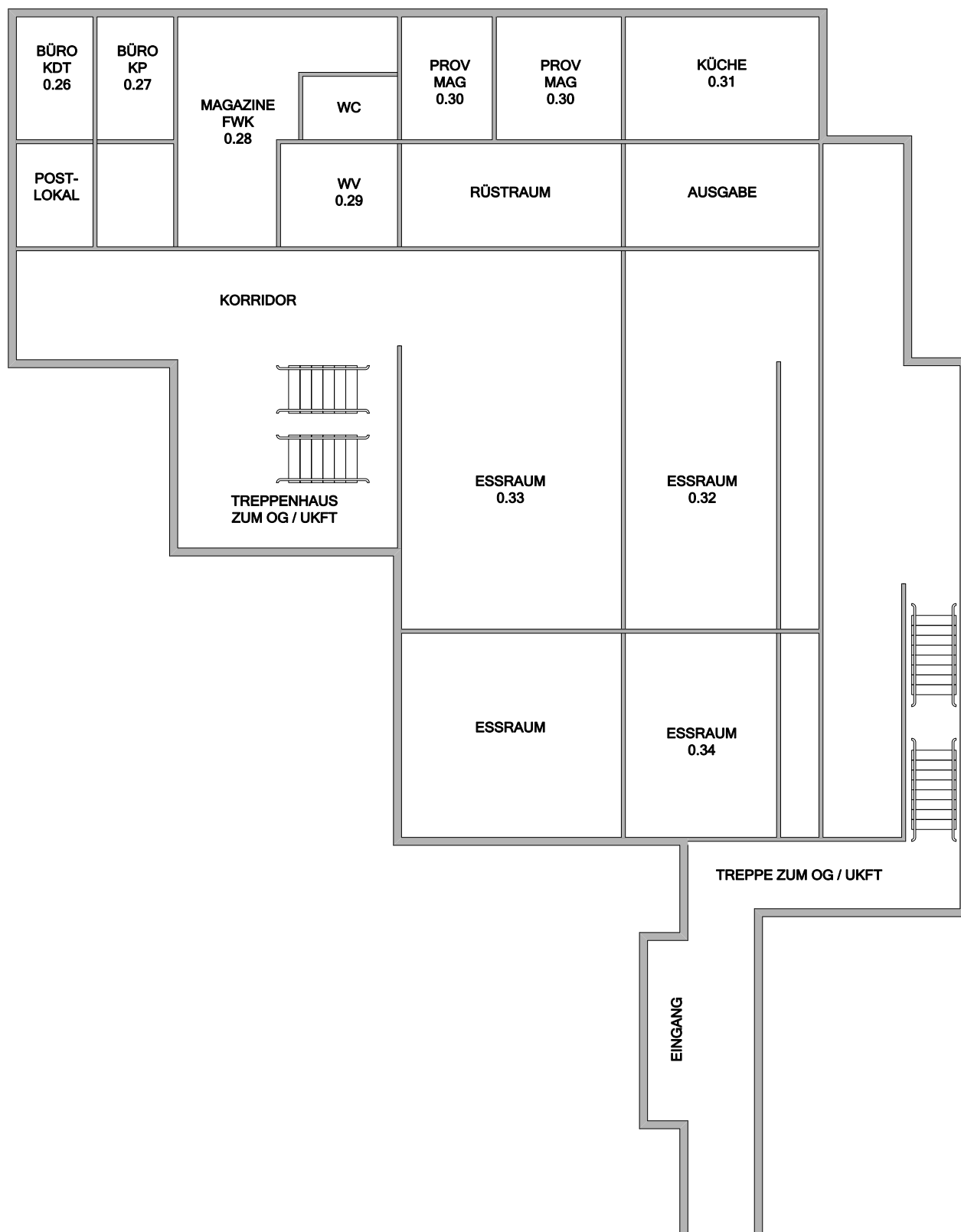
Erdgeschoss und Obergeschoss





2.28 Beilage 15: Übersichtsplan San Ambulatorium/Notspital, Andermatt

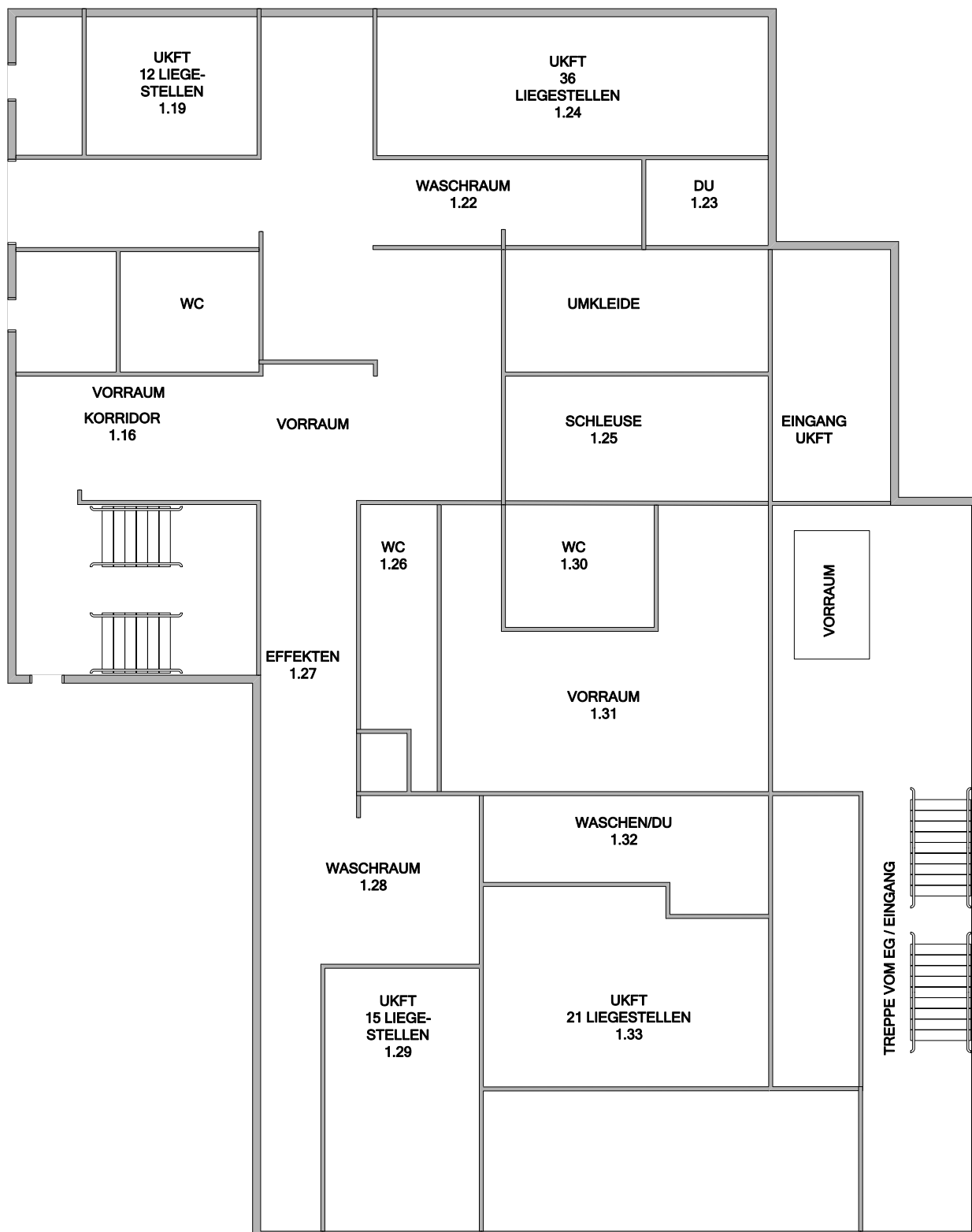
Erdgeschoss





Beilage 15: Übersichtsplan San Ambulatorium/Notspital, Andermatt

1. Obergeschoss

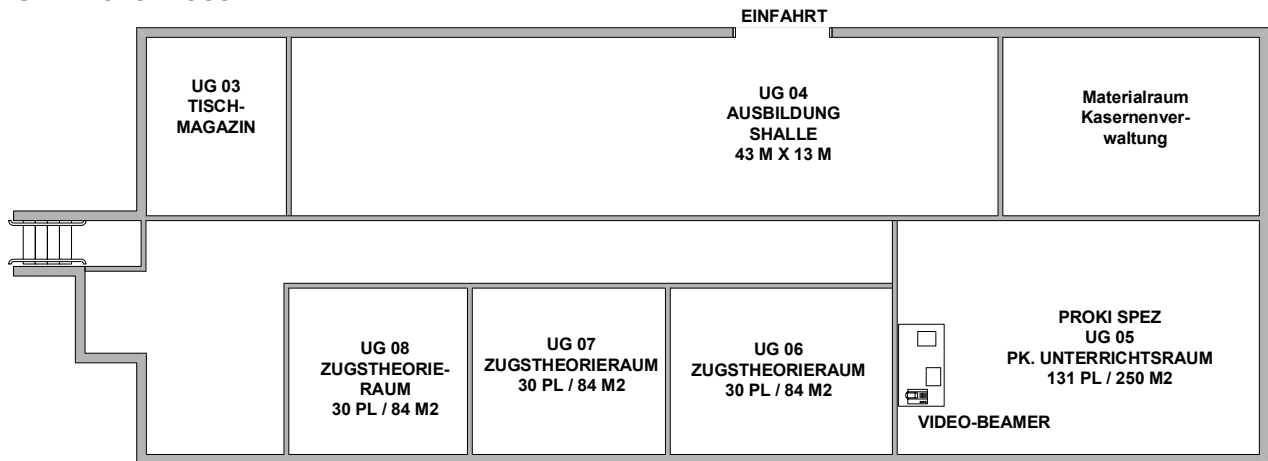




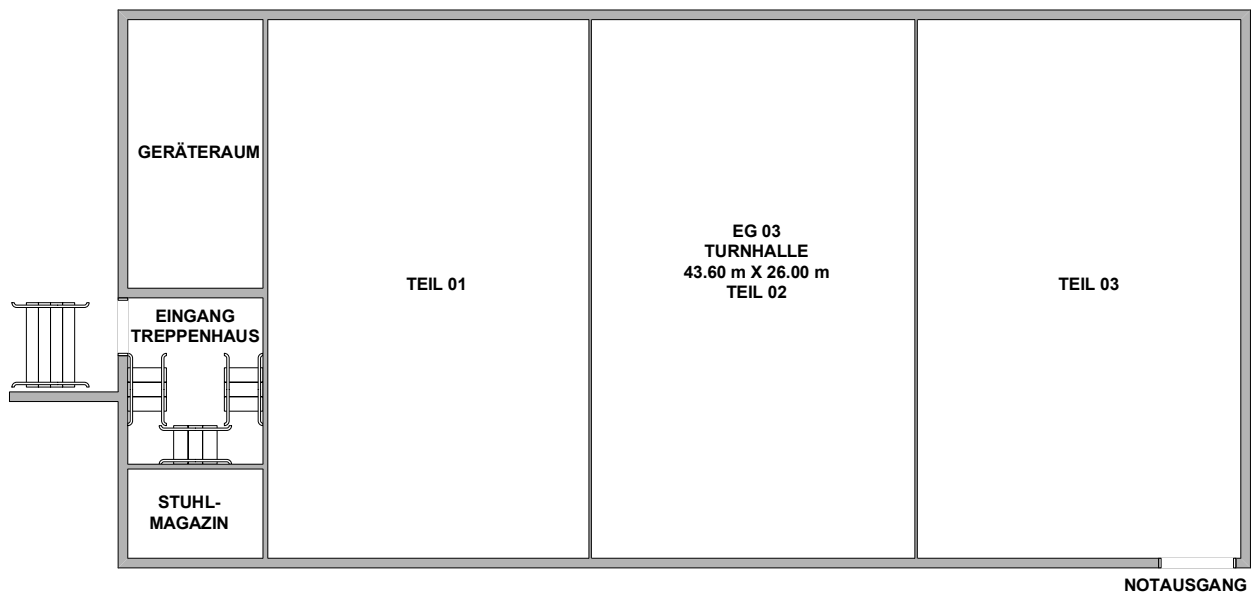
2.29 Beilage 16: Übersichtsplan Mehrzweckhalle, Andermatt

Untergeschoss, Erdgeschoss und Obergeschoss

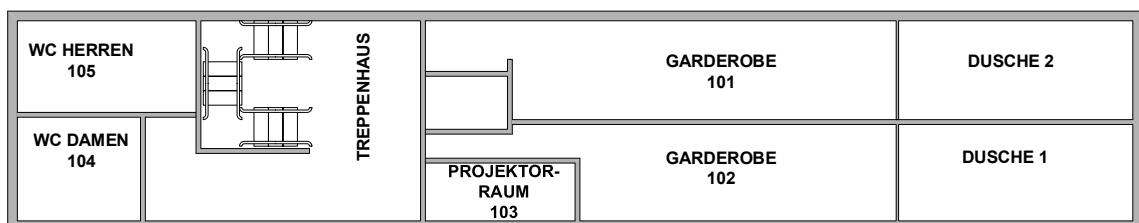
UNTERGESCHOSS



ERDGESCHOSS



OBERGESCHOSS





2.30 Beilage 17: Weisungen für die Bestellung und Benutzung der Sport- & Fitnessanlagen

2.30.1 Gültigkeit

Die vorliegenden Weisungen gelten für alle Schulen, Kurse und zivilen Benutzer auf dem Wpl Andermatt.

2.30.2 Sportanlagen

Diese Weisungen schliessen folgende Anlagen ein:

- Mehrzweckhalle
- Fitnessraum
- Sauna
(Die Benutzung der Sauna ist 24h vor der Benutzung bei dem Geb Betr Andermatt zu anzumelden.)

2.30.3 Bestellung

Mehrzweckhalle
Fitnessraum
Sauna

2.30.4 Benutzungsvorschriften

2.30.4.1 Mehrzweckhalle (MZH)

- **Allgemein**

Der Hallenboden in der Mehrzweckhalle des Waffenplatzes Andermatt ist ein moderner Sporthallenboden für mannigfaltige Nutzung. Er ist nach den neuesten Erkenntnissen in erster Priorität für die sportliche Nutzung konzipiert und stellt erhöhte Anforderungen sowohl an die Nutzer wie auch an die Geb Betr Andermatt (Unterhalt).

- **Übernahme / Rückgabe**

Die Übergabe bzw Rückgabe durch die Nutzer erfolgt immer mit einem Mitarbeiter der Geb Betr Andermatt. Dabei sind allfällige Schäden dem C Geb Betr Andermatt zu melden. Die Übernahme/Rückgabe muss innerhalb der Arbeitszeiten der Geb Betr Andermatt erfolgen (Montag bis Freitag: 0715 - 1145 / 1315 - 1700).

- **Inventarmaterial**

Es darf kein Inventarmaterial aus der MZH entfernt werden.

- **Abdecken des Hallenbodens**

Für sämtliche nicht sportliche Aktivitäten muss der Hallenboden je nach Anlass ganz oder teilweise abgedeckt werden. Das Verlegen, bzw das Einsammeln der Teppich-elemente erfolgt unter der Leitung der Geb Betr Andermatt. Folgendes Personal muss von der Truppe zur Verfügung gestellt werden.

Personalbedarf ganzer Boden abdecken:

4 AdA à je 2 Std

Personalbedarf halber Boden abdecken:

4 AdA à je 1 Std.

- **Auflagen für die Benutzung des Hallenbodens (Empfindlichkeit des Hallenbodens)**

Der Hallenboden ist besonders empfindlich gegen:

- Spitze Gegenstände (z. B. Kieselsteine, Stöckelschuhe usw)
- Flüssigkeiten (z. B. Speiseöl, Getränke)
- Einseitige Belastung (z. B. Kisten)



▪ **Sport**

Es sind nur **saubere Hallenturnschuhe oder Gerätefinken** erlaubt. Die Hallenturnschuhe dürfen erst im Umkleideraum der MZH angezogen werden. Der verantwortliche Sportleiter kontrolliert die Sauberkeit der Hallenturnschuhe. Das Betreten mit zivilen Halbschuhen, Joggingsschuhen, Bergschuhen und Kampfstiefeln ist ausdrücklich untersagt. Die Kletterwand darf nur unter Aufsicht von ausgebildeten Berufsmilitär oder Leitern benutzt werden.

▪ **Andere Anlässe**

Es dürfen keine Küchengeräte wie z. B. Kaffeemaschinen, Fritteusen, Steamer usw. aufgestellt werden.

▪ **Haftung**

Die Geb Betr Andermatt lehnt jegliche Haftung für Personen- und Sachschäden ab. Für Beschädigungen an Räumlichkeiten, Anlagen, Einrichtungen und Installationen haftet die Truppe. Die entsprechenden Aufwendungen werden der Trp in Rechnung gestellt.

2.30.4.2 Fitnessraum / Sauna

Fitnessraum und Sauna stehen **nur** den nachstehenden Benutzern zur Verfügung.

Die Auflistung entspricht der Benutzungspriorität:

- Berufs Of / Uof und Lehrpersonal des Komp Zen Geb D A
- Of und höh Uof der Geb Spez UOS / RS / Ber Det
- AdA der Geb Spez UOS / RS / Ber Det im Rahmen der Sportausbildung gemäss Progr
- Betr Pers Komp Zen Geb D A
- Ext Truppe auf dem Wpl Andermatt
- Zivile Spitzensportler, die mindestens im Regionalkader sind (ZSSV)
- Personal der VBS-Betriebe Platz Andermatt ausschliesslich für die persönliche Benutzung (ohne Angehörige/Kameraden usw)

▪ **Übernahme/Rückgabe**

Die Übernahme und Rückgabe der Zutrittskarten erfolgt über die Loge Zgh 2 (während den ordentlichen Bürozeiten).

Die Benutzung der Sauna ist 24h im Voraus beim Geb Betr Andermatt zu beantragen.

▪ **Benutzung**

- Die Geräte und Anlagen sind zweckentsprechend zu benutzen
- Die Benutzer sind für die Ordnung und Sauberkeit verantwortlich
- Defekte an Geräten oder Anlagen sind dem C Geb Betr Andermatt unverzüglich zu melden.



WAFFENPLATZBEFEHL ANDERMATT

3 SICHERHEIT

WPA-S



3 Sicherheit / Verhalten in Notsituationen

3.1 Allgemein

Es geht darum, die zeitgerechte Alarmierung der Nutzer sowie der Rettungsdienste in Notsituationen (z B Feuerausbruch, Wasseralarm, besonderer Lawinengefahr, Stromausfall, versuchtes Eindringen, weitere Ereignisse) auf dem Wpl Andermatt sicherzustellen.

3.2 Alarmstellen

3.2.1 Feuerausbruch

Die Alarmauslösung erfolgt über den Handfeuermelder und oder über Tf 118.

3.2.2 Wasseralarm

Die Alarmstelle wird aufgrund der Bedrohung durch den Gemeindeführungsstab der Gemeinde Andermatt und der Feuerwehr fortlaufend neu definiert.

3.2.3 Besondere Lawinengefahr

Die Alarmstelle wird aufgrund der Bedrohung durch die Spezialisten der Lawinenzentrale des Komp Zen Geb D A und des Gemeindeführungsstabs der Gemeinde Andermatt fortlaufend neu definiert.

3.2.4 Stromausfall

Die Alarmauslösung erfolgt über das Geb Betr-Pikett, Tf 079 770 32 85.

3.2.5 Versuchtes Eindringen

Die Alarmauslösung erfolgt über Ei Zentrale MP, Tf 0800 552 333.

3.3 Alarmierungssystem

3.3.1 Feuerausbruch

3.3.1.1 Sofortige und gleichzeitig zu treffende Massnahmen:

- Alarmierung der Feuerwehr gem Pt 3.2.1;
- Alarmierung gefährdeter Bewohner der Kaserne (Trp / ziv Kursteilnehmer);
- Alarmierung der Kasernenverwaltung Andermatt Pikett-Nummer;
- Alarmierung Aufsichts-BM;
- Besammlung auf dem HV Platz (Sammelpunkt) vor der Kaserne Altkirch mit Bestandsaufnahme (schriftlich) der Trp / ziv Kursteilnehmer;
- Brandbekämpfung nach Möglichkeit mit Feuerlöschern.

3.3.1.2 Massnahmen zweiter Dringlichkeit:

- Einweisung der Feuerwehr;
- Räumen von Ukft und Magazinen (Priorität: Waffen und Geräte).



3.3.2 Wasseralarm

- Wasseralarm (12 tiefe Töne je 20 Sekunden im Abstand von 10 Sekunden = 6 Minuten Sirenenalarm);
- Alarmierung gefährdeter Bewohner des Wpl (Trp / ziv Kursteilnehmer);
- Gefährdetes Gebiet sofort verlassen!;
- Keine Durchquerung der Überflutungszonen, weder zu Fuss noch im Fahrzeug!;
- Verschiebung zu den definierten Warteräumen (1 Oberalpstrasse / Unterwiler, 2 Oberalpstrasse Station Nätschen) gem Alarmkarte (WASSERALARM –LUCEN-DRO) mit Bestandsaufnahme (schriftlich) der Trp / ziv Kursteilnehmer;
- Alarmierung Aufsichts-BM.

3.3.3 Besondere Lawinengefahr

- Die Alarmierung gefährdeter Bewohner des Wpl (Trp / ziv Kursteilnehmer) wird frühzeitig durch die Spezialisten der Lawinenzentrale des Komp Zen Geb D A und des Gemeindeführungsstab der Gemeinde Andermatt sichergestellt;
- Das weitere Vorgehen wird von den Spezialisten der Lawinenzentrale des Komp Zen Geb D A und des Gemeindeführungsstab der Gemeinde Andermatt fortlaufend festgelegt.

3.3.4 Stromausfall

- Alarmierung der Nutzer des Wpl Andermatt (Trp / ziv Kursteilnehmer);
- Alarmierung der Kasernenverwaltung Andermatt Pikett-Nummer;
- Alarmierung Aufsichts BM;
- Das weitere Vorgehen wird von den Spezialisten Geb Betr und sowie der Nutzer des Wpl fortlaufend festgelegt.

3.3.5 Versuchtes Eindringen

- Alarmierung der Militärpolizei;
- Alarmierung Geb Betr Andermatt Pikett-Nummer;
- Alarmierung Aufsichts BM;
- Das weitere Vorgehen wird von der Militärpolizei, dem Kdo Komp Zen Geb D A sowie dem Geb Betr festgelegt.

3.4 Verhalten der Truppe / Kursteilnehmer

- Vorgegebene Fluchtwege benützen;
- Vorgegebene Sammelpunkte/Warteräume aufsuchen;
- Unterstützung bei der Brandbekämpfung;
- Unterstützung beim Räumen von Ukft und Magazinen.

3.5 Meldeschema bei Notfällen

- Wo? Ortschaft, Strasse, Hausnummer, Stock
- Wer? Anrufer, Rückrufnummer
- Was? Was genau ist passiert?
- Wann? Zeitpunkt des Vorfalls
- Wie viele? Anzahl Patienten, Alter, Zustand
- Weiteres? z.B. Patient eingeklemmt, Gefahren, Hinweise




3.6 Fluchtwege



3.6.1 Feuerausbruch (Kaserne Altkirch / Kaserne 2)



3.6.2 Wasseralarm


WASSERALARM – LUCENDRO **MERKBLATT ANDERMATT**


ALLGEMEINER ALARM 

Regelmässig auf- und absteigender Ton, Dauer: **1 Minute**,
innert **5 Minuten 1x** wiederholt = **6 Minuten** Sirenenalarm

➤ **Radio hören!**

WASSERALARM 




12 tiefe Töne je **20** Sekunden im Abstand von
10 Sekunden = **6 Minuten** Sirenenalarm

➤ **Gefährdetes Gebiet sofort verlassen!**

➤ Bewahren sie Ruhe!


➤ Verlassen Sie sofort Ihre Wohnung und suchen Sie die
nächstgelegene Anhöhe bzw. den nächstgelegenen
Warteraum auf!


➤ Durchqueren Sie keine Überflutungszone, weder zu
Fuss noch im Fahrzeug!

SICHERE WARTERÄUME 

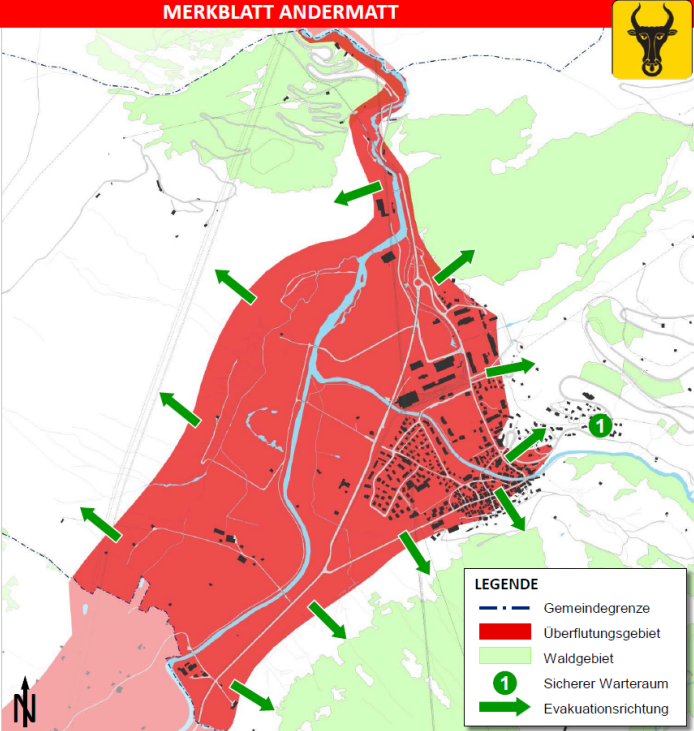
1 Oberalpstrasse / Unterwiler

2 Oberalpstrasse Station Nätschen»

INFORMATIONEN 

 Gemeindeverwaltung Andermatt
Kirchgasse 10
6490 Andermatt
Telefon: **041 888 71 41**

ABM-NO / Stand: 01.01.2015





3.7 Besonderes

Die Truppen/Nutzer haben bei jedem Neubezug einer Unterkunft auf dem Waffenplatz Andermatt einen Probealarm (Feuer-/Wasseralarm) durchzuführen. Mit dem Ziel, das Verhalten bei Feuerausbruch und Wasseralarm zu trainieren sowie die Fluchtwege kennen.

3.8 Kontakte

Kdo Komp Zen Geb D A	Stao: Wpl West, Verw Geb	Tf 058 468 83 21
Pikett-Nummer Geb Betr	Stao: Zgh 2	Tf 079 770 32 85
Aufsichts BM		Tf 079 777 54 25
Lawinenzentrale Komp Zen Geb D A		Tf 079 293 16 26
Gemeindeführungsstab Gemeinde Andermatt		Tf 041 888 71 41
Militärpolizei		Tf 0800 552 333
Zivilpolizei		Tf 117
Feuerwehr		Tf 118
Sanität		Tf 144



WAFFENPLATZBEFEHL ANDERMATT

4 Schiessanlagen ausserhalb Wpl Andermatt

WPA-SPL



4 Schiessanlagen ausserhalb Andermatt

4.1 Schiessanlagen 300m

4.1.1 Schiessstand Altmatt, Rothenthurm SZ

24 elektronische Scheiben Sius Ascor
Anfahrtszeit ab Andermatt: 90 Minuten

Kontaktperson für Reservation:
Hptadj Andrea Marazzi
Chef Koord Abschnitt 31
Tf: 058 481 42 42
E-Mail: Andrea.Marazzi@vtg.admin.ch

4.1.2 Schiessstand Isola, Airolo TI

18 elektronische Scheiben Sius Ascor
Anfahrtszeit ab Andermatt: 45 Minuten

Kontaktperson für Reservation:
Adj Uof Barbone Giuseppe
Wpl BU, Wpl Airolo
Tf: 058 460 71 63
E-Mail: Giuseppe.Barbone@vtg.admin.ch



4.2 Schiessanlagen Pistole 25m

4.2.1 Schiessstand Altdorf UR

10 Scheiben
Anfahrtszeit ab Andermatt: 35 Minuten

Kontaktperson für Reservation:
Herr Stefan Gamma
Tf P: 041 870 99 27
Tf G: 79 379 14 23
E-Mail P: Stefan.Gamma@bluewin.ch

Abrechnung von zivilen
Schiessanlagen gemäss
VR Ziffer 165, bzw. VRE
Ziffer 42, KPN 455

4.2.2 Schiessstand Rothenthurm SZ

10 Scheiben
Anfahrtszeit ab Andermatt: 90 Minuten

Kontaktperson für Reservation:
Hptadj Andrea Marazzi
Chef Koord Abschnitt 31
Tf: 058 481 42 42
E-Mail: Andrea.Marazzi@vtg.admin.ch

4.2.3 Schiessstand Isola, Airolo TI

10 Scheiben
Anfahrtszeit ab Andermatt: 45 Minuten

Kontaktperson für Reservation:
Adj Uof Barbone Giuseppe
Wpl BU, Wpl Airolo
Tf: 058 460 71 63
E-Mail: Giuseppe.Barbone@vtg.admin.ch



4.3 KD Anlagen / HG Stand

4.3.1 Schiessplatz Cholmattli, Rothenthurm

6 KD Boxen
1 HG Stand für schulm HG Wurf
1 Gef Spl für gefm HG Wurf
Anfahrtszeit ab Andermatt: 90 Minuten

Kontaktperson für Reservation:
Hptadj Andrea Marazzi
Chef Koord Abschnitt 31
Tf: 058 481 42 42
E-Mail: Andrea.Marazzi@vtg.admin.ch

4.3.2 Schiessplatz Fontana Airolo (TI)

KD Boxen
Anfahrtszeit ab Andermatt: 45 Minuten

Kontaktperson für Reservation:
Hptadj Andrea Marazzi
Chef Koord Abschnitt 31
Tf: 058 481 42 42
E-Mail: Andrea.Marazzi@vtg.admin.ch

4.3.3 Schiessplatz Monte Ceneri (TI)

KD Boxen
HG Stand für schulm HG Wurf
Gef Spl für gefm HG Wurf
Anfahrtszeit ab Andermatt: 120 Minuten

Kontaktperson für Reservation:
Hptadj Andrea Marazzi
Chef Koord Abschnitt 31
Tf: 058 481 42 42
E-Mail: Andrea.Marazzi@vtg.admin.ch

4.3.4 Schiessplatz Stadel Wassen (UR)

1 KD Boxe (nur für Kurse Komp Zen Geb D A)
Anfahrtszeit ab Andermatt: 10 Minuten

Kontaktperson für Reservation:
Adj Uof Bernhard Baumann
Wpl BU Andermatt
Tf: 058 468 82 25
E-Mail: Bernhard.Baumann@vtg.admin.ch