



# Allgemeine Schiessanzeige 2026

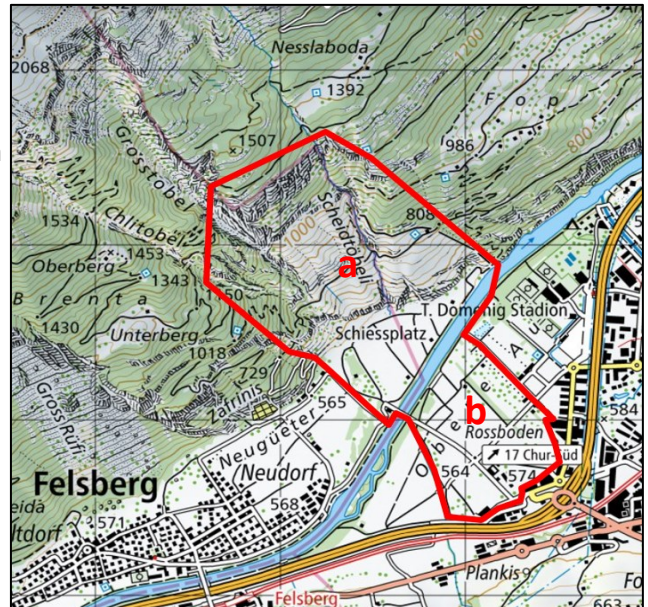
Waffen- und Schiessplatz Rossboden/Rheinsand Chur (Modul 3211)  
Raumumschreibung gemäss LK 1:50'000, Blatt 247

## Schiessen mit Kampf-, Übungs-, Markier- und Hilfsmunition

### Gefährdeter Raum

#### Rossboden/Rheinsand (Modul 3211.040)

Die Bekanntmachung von allg. Schiessübungen auf dem Waffen- und Schiessplatz Rossboden / Rheinsand Chur, erfolgt durch diese allgemeine Jahresschiessanzeige. Spezielle Schiessübungen und Sperrungen, auch Teilsperren, werden zu gegebener Zeit mittels separaten Schiessanzeigen und im Internet Homepage Waffenplatz Chur (siehe QR Code) publiziert.



1. 190

2. 755

### Warnsignale

#### a) Rheinsand

Rot-weisser Windsack bei der Rheinsandbetonbrücke. Bei Nachtschiessen werden drei rote Lampen (dreieckige Form) am Mast bei der Rheinsandbrücke eingeschaltet.

#### b) Rossboden

Rot-weisser Windsack bei der Kreuzung Sommerau- / Rossbodenstrasse. Bei Nachtschiessen werden drei rote Lampen (dreieckige Form) am Mast bei der Rheinsandbrücke eingeschaltet.

**Sommerzeit:** 07.00 - 22.00 Uhr (Schiessunterbruch 12.00 - 13.00 Uhr) Ausnahmefälle bis 23.00 Uhr

**Winterzeit:** 07.00 - 22.00 Uhr (Schiessunterbruch 12.00 - 13.00 Uhr)

**Eingesetzte Waffen:** Pistole 75, Stgw 90, GwA 97, LMg, Mg 51/71, Mp HK5, EUHG 11, Mehrzweckgewehr 91, SSG 04/20, Mg 64/93, PzF/ RGW, 6 cm Werfer, 8,1 cm Mw/Mö, Sprengungen mit Trotyl und Plastit

**Scheitelhöhe bei Mw Schiessen:** 1'800 m/üM (3'800 m/üM)

## WARNUNG

- Das Betreten des gefährdeten Gebietes ist lebensgefährlich und daher verboten. Den Weisungen der Absperrposten ist Folge zu leisten.
- Während des Schiessens werden an gut sichtbaren Stellen am Rand des gefährdeten Gebietes, sowie in den Waffenstellungen rot/weiße Fahnen, rot/weiße Ballons oder (bei Nacht) 3 rote Lampen in Dreiecksform aufgezogen oder aufgestellt.
- Blindgänger**



#### 1. Nie berühren

Jegliches Berühren oder Ein sammeln von Geschossen oder Munitionsteilen ist verboten. Explosive Munitions rückstände können auch nach Jahren noch explodieren und stellen eine Gefahr dar.



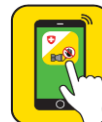
#### 2. Markieren

Wer ein Geschoss oder Munitionsteile findet, hat den Fundort gut sichtbar zu markieren. Nach Möglichkeit ist der Bereich um den Blindgänger abzusperren und Unbeteiligte sind fernzuhalten.



#### 3. Melden

Verdächtige Funde können jederzeit gemeldet werden über die Nummer 117 (Polizei), die Nummer 058 481 44 44 (Blindgängermeldezentrale) oder über die Blindgänger-App, welche mit dem Suchbegriff «Blindgänger» gratis heruntergeladen werden kann.



Die strafrechtliche Ahndung nach Art. 225 oder anderen Bestimmungen des Schweizerischen Strafgesetzbuches bleibt vorbehalten.

- Allfällige Schadenmeldungen Dritter, inklusive Drittpersonenschäden, sind umgehend dem Schadenzentrum VBS, Maulbeerstrasse 9, 3003 Bern zu melden. Hotline 0800 11 33 44 oder schriftlich mit dem Formular "Schadenanzeige 33.001", erhältlich unter [www.schadenzentrumvbs.ch](http://www.schadenzentrumvbs.ch).
- Für Schäden, die aus Nichtbefolgen der Weisungen der Absperrorgane und der Schiessanzeige entstehen können, wird jede Haftung abgelehnt.

### Auskunft / Information

#### Anfragen betreffend Schiessen

ab 01.01.2026 Kdo Wpl Chur Tf: 058 / 480 22 65  
bis 31.12.2026 Truppenauskunftsstelle Tf: 079 / 644 52 51

Ort und Datum: Chur, 01.01.2026

Internet Info Sperrzeiten

[armee.ch/waffenplatz-chur](http://armee.ch/waffenplatz-chur)

Das Kommando: Kdo Inf S 12 / Kdo Wpl Chur