



Ulteriore sviluppo dell'esercito

SISTEMA DI MOBILITAZIONE E PRONTEZZA

Impiegabili in modo rapido e flessibile con una
prontezza più elevata



Schweizerische Eidgenossenschaft
Confédération suisse
Confederazione Svizzera
Confederaziun svizra

Esercito svizzero

Flyer n. 2



Formazioni di milizia in prontezza elevata

IMMEDIATAMENTE IN IMPIEGO

In caso di evento le organizzazioni di professionisti, i militari in ferma continuata e le formazioni CR in servizio devono poter essere eventualmente rinforzati in brevissimo tempo con altre truppe. A tale scopo vengono designate delle formazioni che possono essere chiamate rapidamente in servizio con mezzi moderni e inviate in impiego.

Queste formazioni di milizia in prontezza elevata (fmpe) permettono all'esercito di impiegare diverse migliaia di militari supplementari entro 24–96 ore per fornire appoggio alle autorità civili. In tal modo, i primi elementi d'impiego possono essere appoggiati in modo scaglionato e rinforzati su misura.

Le formazioni di milizia in prontezza elevata vengono equipaggiate rapidamente in uno dei cinque centri logistici dell'esercito o nei loro depositi periferici regionali. Il materiale preparato è riservato esclusivamente per loro ed è sempre disponibile in vista di un impiego.

Panoramica

PRONTI IN OGNI MOMENTO

In quanto principale riserva della Confederazione in materia di politica di sicurezza, l'esercito deve sempre essere in grado di mettersi a disposizione delle autorità civili con prestazioni e mezzi. In generale, l'esercito è orientato alla protezione e alla sicurezza del Paese, della popolazione e delle infrastrutture critiche. In caso di eventi inaspettati con effetti talmente devastanti da rendere necessario un appoggio immediato a favore delle autorità civili, l'esercito dev'essere in grado di mobilitare in breve tempo le formazioni necessarie.

Con l'ulteriore sviluppo dell'esercito (USEs), il sistema di prontezza dell'esercito è migliorato sostanzialmente. Da un lato, conferendo la capacità di mobilitare ampie parti dell'esercito e, dall'altro, designando formazioni di milizia con obblighi di prontezza accresciuti.

Il sistema di prontezza differenziata consente all'esercito, in caso di minaccia o di pericolo, di reagire rapidamente e su misura.

Impressum

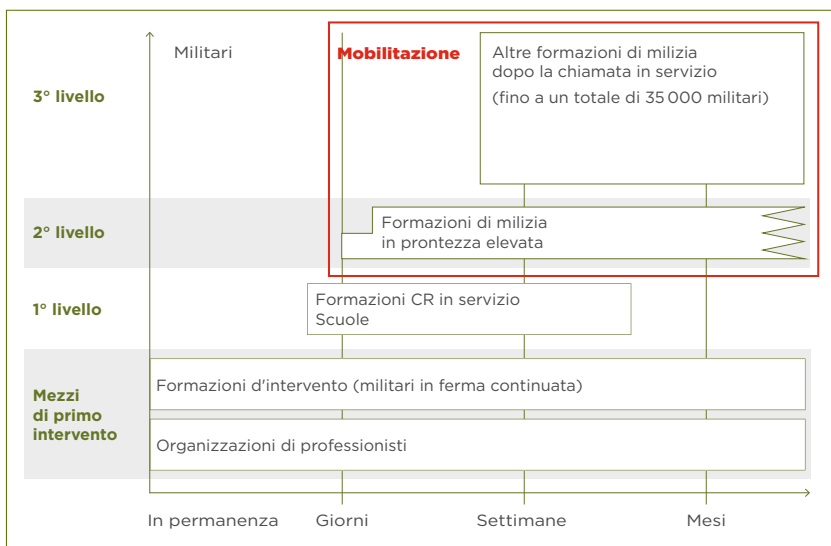
Editore	Esercito svizzero
Autore	Comunicazione Difesa
Premedia	Centro dei media elettronici CME
Copyright	Dipartimento federale della difesa, della protezione della popolazione e dello sport
Distribuzione	Ufficio federale delle costruzioni e della logistica UFCL Distribuzione 3003 Berna www.pubblicazionifederali.admin.ch Numero dell'articolo UFCL: 83.239.02 i 08.18 1000 860402749

Mobilizzazione

COME FUNZIONA IL NUOVO SISTEMA?

L'esercito ripartisce i corsi di ripetizione (CR) sull'arco dell'anno in modo tale che gli impieghi prevedibili possano essere prestati con le truppe che si trovano già in servizio.

Inoltre l'esercito deve potere reagire in ogni momento e immediatamente con forze sufficienti e idonee. In caso di eventi non pianificati vengono impiegate dapprima le formazioni di professionisti, in seguito i militari in ferma continuata e quelle formazioni che si trovano già in servizio. Se queste truppe non dovessero bastare, vengono chiamate in servizio formazioni di milizia supplementari. In caso di necessità possono così essere mobilitati fino a 35 000 militari entro 10 giorni.



Risorse

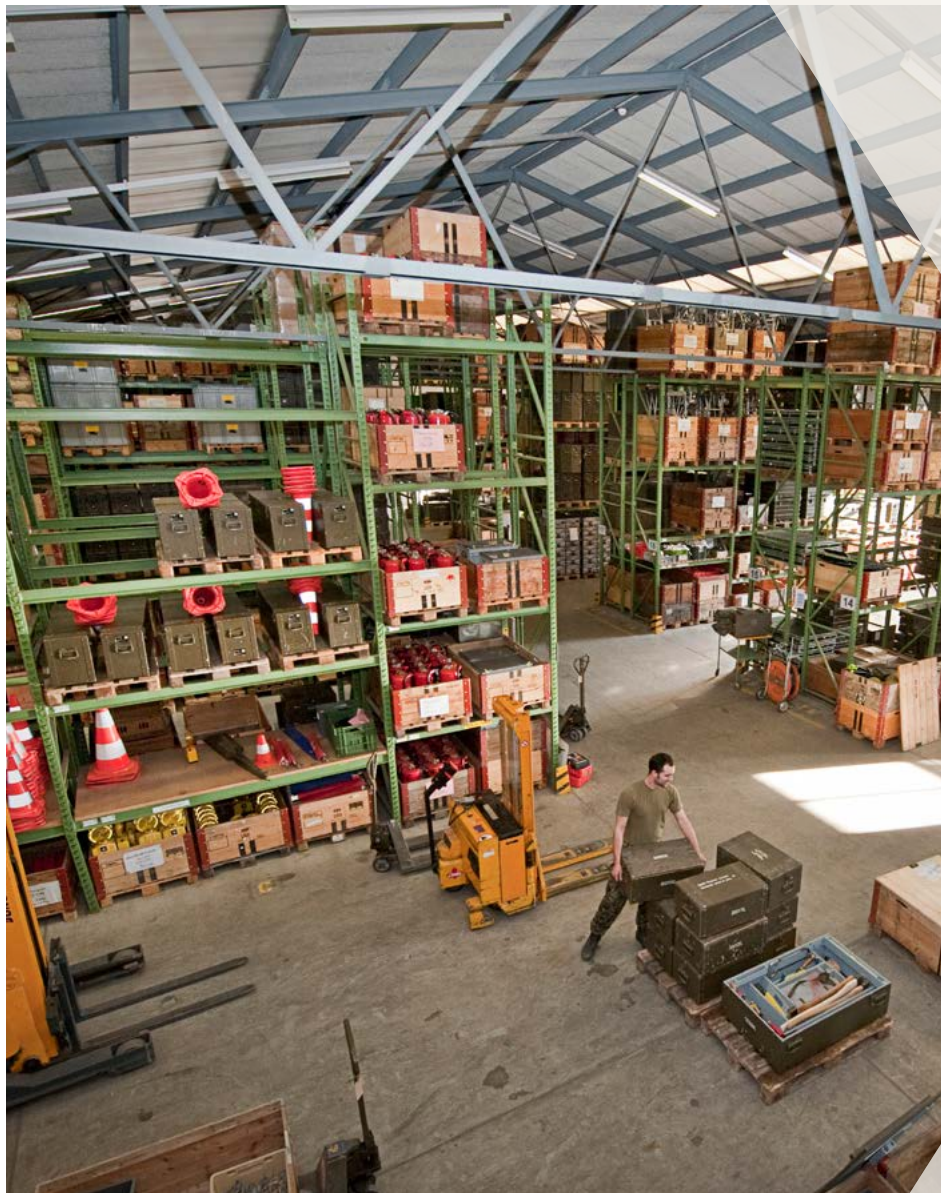
EQUIPAGGIAMENTO COMPLETO DELLE FORMAZIONI D'IMPIEGO

Il nuovo sistema di prontezza differenziata e l'adempimento del profilo prestazionale nel quadro dell'ulteriore sviluppo dell'esercito sono attuabili soltanto se la truppa, sia nell'istruzione come in impiego, può essere equipaggiata completamente. Con il ridimensionamento dell'esercito e la riassegnazione del materiale viene reso possibile un equipaggiamento completo delle formazioni di milizia in prontezza elevata. Nel caso di una mobilitazione, il materiale mancante verrebbe prelevato dalle scuole reclute e attribuito alle formazioni d'impiego.

La mobilitazione è oggetto di intensi allenamenti nei corsi di ripetizione. La truppa e i quadri conoscono i loro interlocutori e le procedure presso le piazze di mobilitazione e i centri logistici dell'esercito. Il nuovo sistema di prontezza sarà completamente operativo a partire dal 2022. Tuttavia singoli acquisti successivi e nuovi acquisti di materiale verranno consegnati alla truppa dopo il 2022.

PARAMETRI FONDAMENTALI

- › Ogni soldato presta 245 giorni di servizio in totale (i granatieri prestano 280 giorni di servizio). Ciò vale anche per i soldati che hanno assolto la scuola reclute in Esercito XXI.
- › I soldati rimangono incorporati per 10 anni (anche se hanno già assolto i giorni di servizio obbligatorio); il proscioglimento ha luogo alla fine del 10° anno dopo la promozione a soldati (in casi eccezionali dopo 12 anni). I quadri rimangono soggetti all'obbligo di prestare servizio militare più a lungo, a seconda del grado.
- › La scuola reclute dura 18 settimane (granatieri: 23 settimane).
- › I soldati prestano in totale 6 corsi di ripetizione di 19 giorni ciascuno.
- › I quadri assolvono un'intera SR come reclute e una scuola sottufficiali (quattro settimane) nonché il CQ; iniziano il servizio pratico come capigruppo con il grado di sergente.
- › Dopo la fine dei loro corsi di formazione, i futuri sottufficiali superiori e ufficiali frequentano nuovamente un CQ e pagano il loro nuovo grado durante un'intera SR nelle rispettive funzioni.
- › Con il nuovo sistema di mobilitazione, oltre ai servizi sono possibili chiamate in servizio a breve termine.



Trovate ulteriori informazioni relative all'ulteriore sviluppo
dell'esercito in Internet:
www.esercito.ch/uses

Comunicazione Difesa
info@vtg.admin.ch